

มานุษยวิทยากับการวิจัยเพื่อพัฒนา

ปรีชา อุปโยคิน¹

บทคัดย่อ

มานุษยวิทยาเป็นสาขาหนึ่งของสังคมศาสตร์ที่เป็นทั้งศาสตร์และศิลป์ ที่ใช้กระบวนการทางวิทยาศาสตร์เพื่อค้นหาความจริงของสังคม ผ่านทางกระบวนการวิจัยที่ชัดเจน ทั้งเชิงปริมาณและคุณภาพ การนำเอาแนวคิดและทฤษฎีทางมานุษยวิทยาไปใช้เป็นแนวทางศึกษาพฤติกรรมมนุษย์และสังคม จะช่วยเสริมสร้างความเข้าใจร่วมกับสาขาวิชาอื่นๆ ในการมองประเด็นและปัญหาได้จากหลายๆ มิตินี้ทั้งทางด้านเศรษฐกิจ สังคมและการเมือง การศึกษา ศาสนา การแพทย์ และสาธารณสุข นอกจากการใช้แนวคิดและแนวทางด้านมานุษยวิทยาในการอธิบายปรากฏการณ์ทางสังคมแล้ว ยังครอบคลุมไปถึงการศึกษาเพื่อกำหนดนโยบาย ซึ่งอาศัยความรอบรู้ ความเชี่ยวชาญของนักมานุษยวิทยาที่เป็นเครื่องมือที่สำคัญ จะสามารถเข้าถึงปัญหาได้อย่างลึกซึ้ง โดยเฉพาะการใช้ขับเคลื่อนการพัฒนา มานุษยวิทยามีจุดเด่นที่เสนอข้อมูลให้ผู้บริหารและนักพัฒนาต้องการ ในจำนวนผลงานทางมานุษยวิทยาหลายเรื่องเป็นการวิจัยเพื่อนำผลไปพัฒนาการเกษตร การพัฒนากำลังคนในชนบท ผู้นำท้องถิ่น กลุ่มชาติพันธุ์ การศึกษา การแพทย์พื้นบ้าน วัฒนธรรมท้องถิ่น เพื่อใช้เป็นแนวทางในการพัฒนาประเทศ ด้วยเหตุผลนี้บทบาทของนักมานุษยวิทยาจะกลายเป็นผู้ไปปัญหาและเข้าไปอยู่ในกลไกของกระบวนการพัฒนาโดยใช้กระบวนการวิจัยเชิงประยุกต์เพื่อการนำไปใช้ได้จริง

คำสำคัญ: การวิจัย / มานุษยวิทยาประยุกต์ / การพัฒนา

¹ สำนักวิชาศิลปศาสตร์ มหาวิทยาลัยแม่ฟ้าหลวง จ. เชียงราย,

ความสำคัญของการศึกษาและวิจัยทางมานุษยวิทยา

วัตถุประสงค์ของบทความนี้ต้องการชี้ให้เห็นว่า มานุษยวิทยามีความสำคัญที่ใช้วิธีวิทยา ทางมานุษยวิทยา (Anthropological Research) เป็นเครื่องมือค้นหาแนวทางเพื่อการพัฒนาสังคม ซึ่งแตกต่างไปจากสาขาวิชาอื่นๆ ทางสังคมศาสตร์ เพราะวิธีวิจัยที่สามารถเข้าถึงปัญหาได้ดี ชัดเจนมากกว่าการศึกษาแบบผิวเผิน การใช้เวลาอยู่ในพื้นที่นานๆ รากฐานสำคัญของการทำงานกับชุมชนไม่ว่าเป็นการทำงานหรือทำวิจัยมีจุดสำคัญคือข้อมูลเพื่อทำความเข้าใจ “ความเข้าใจ” (Understanding) ในเรื่องต่างๆ โดยทั่วไปนักพัฒนามักจะเชื่อว่าประชาชนและชุมชนเป็นเสมือน **ซามอ่างที่ว่างเปล่า** และเข้าใจว่าเป็นหน้าที่ที่จะต้องใส่สิ่งต่างๆ ลงไป ไม่ว่าจะเป็นความรู้ คำแนะนำ ทั้งความคิดหรือสิ่งของให้กับชุมชน แนวคิดและวิธีการดังกล่าวนี้ตั้งอยู่บนพื้นฐานความเชื่อที่ว่า นักพัฒนาเป็นผู้ที่มีความรู้ ความสามารถที่เหนือกว่าที่จะหยิบยื่นสิ่งต่างๆ ให้กับชุมชนว่าเป็นสิ่งที่ถูกต้อง ยิ่งไปกว่านั้นยังได้กำหนดวิธีการ และขั้นตอนต่างๆ เพื่อจัดการทุกๆ อย่างให้กับชุมชน โดยเชื่อว่าเมื่อได้ดำเนินการเช่นนั้นไปแล้ว ชุมชนและประชาชนจะได้รับผลดังที่คาดหวังตามแนวคิดที่กำหนดไว้ โครงการพัฒนาที่ได้ดำเนินการเช่นนี้ ส่วนใหญ่จะล้มเหลว เพราะนักพัฒนามองชุมชนจากสายตาของตนเองที่ได้รับความรู้จากทฤษฎี ลักษณะดังกล่าวนี้ เป็นการมองจากภายนอกหรือจากตัวผู้วิจัย การวิจัยในสนามที่นักวิจัยจะต้องเรียนรู้คือการสร้างความเข้าใจในปรากฏการณ์หรือร่วมกิจกรรมต่างๆ โดยยังต้องยึดความรู้ของตนเองอย่างระมัดระวังเคร่งครัด เพราะจะต้องแสดงบทบาทสองบทบาท คือผู้ที่มีส่วนร่วม (Participant) และผู้สังเกตการณ์ (Observer) ในการดำเนินการให้สำเร็จตามวัตถุประสงค์ นักวิจัยจะเป็นผู้สังเกตการณ์อย่างมีส่วนร่วม โดยมีความจำเป็นต้องเข้าใจชุมชนเสมือนเป็นผู้หนึ่งที่อยู่
ในชุมชน (Insider) ขณะเดียวกันก็จะเป็นผู้วิจัยมาจากภายนอก (Outsider)

การศึกษาชุมชน สิ่งแรกจะต้องรู้ก่อนเรื่องอื่นๆ คือการจัดระเบียบทางสังคมของชุมชน (Social Organization) ขณะเดียวกันก็ต้องรู้จักจิตใจของชุมชนที่แสดงออกโดยสมาชิกของชุมชนนั้นๆ ถ้านักวิจัยศึกษาชุมชนโดยไม่พยายามเข้าใจ ความคิด

ความเชื่อ ค่านิยม แบบแผนประเพณีของสมาชิก ก็จะไม่สามารถเข้าไปสู่ข้างในได้ ดังนั้นจึงได้มีผู้ให้แนวทางการวิจัยหรือการทำงานในชุมชน โดยเสนอแนวคิดเกี่ยวกับคำว่า Emic และ Etic คำแรกคือ Emic นั้นจะมาจากคำว่า Phonemic มีรากฐานจากเสียงจากผู้พูด ที่มาจากข้างใน จึงมีผู้เทียบเคียงว่า Emic เป็นสิ่ง แสดงออกจาก “คน” ที่เป็นเจ้าของเสียง เจ้าของความคิด (Speakers Conscious หรือ Un-conscious) เมื่อนักมานุษยวิทยาได้ศึกษาชนเผ่าหรือกลุ่มคนดั้งเดิม เขาต้องการจะรู้ว่าชนเผ่าทำอะไร ก็เพราะพวกเขามีความคิดความเชื่ออย่างนั้น ในฐานะนักสังเกตการณ์จะไม่อธิบายจากสายตาของตนเองเท่านั้น เพราะไม่ได้แสดงความหมายหรือนัยแห่งการกระทำ จากข้อความดังกล่าวข้างต้น การศึกษาทางมานุษยวิทยาจึงค่อนข้างแตกต่างไปจากสังคมศาสตร์สาขาอื่นๆ

การศึกษาทางสังคมศาสตร์นั้นแท้ที่จริงก็เช่นเดียวกับวิทยาศาสตร์ธรรมชาติ คือ ผู้ที่ศึกษาทางสังคมศาสตร์ก็เป็นนักวิทยาศาสตร์สังคม (Social Scientist) ซึ่งมีความสนใจที่จะแสวงหาความรู้ใหม่ๆ เพื่อตอบปัญหาตามที่ต้องการและต่างก็มีเทคนิคที่จะใช้ในแต่ละสาขาของตน นั่นก็คือ นักสังคมศาสตร์ก็คือ ผู้แสวงหาความจริง (Truth-seeker)² เพื่อที่ทำความเข้าใจและเป็นการหาความรู้อย่างปราศจากความลำเอียง H.M. Phillips³ ได้ให้ความหมายของคำว่า สังคมศาสตร์คือ ศาสตร์แห่งนโยบาย (Policy Sciences) และสังคมศาสตร์ก็เป็นเพียงความรู้เท่านั้น มิใช่ตัวที่จะไปกำหนดนโยบาย หรือระเบียบหรือข้อกำหนดหรือตัวผู้บริหาร แต่สังคมศาสตร์จะช่วยสร้างรูปแบบและช่วยประเมินนโยบายเพื่อใช้ในการดำเนินการได้อย่างถูกต้องเพราะสามารถช่วยวิเคราะห์ให้เห็นข้อเท็จจริงทางสังคม ซึ่งถ้าหากพิจารณาบนพื้นฐานอันนี้แล้ว

² Wilson Gee, Social science research method, Appleton-Century-Crofts, Inc., New York, 1950, p. 94.

³ H.M. Phillips, Research and social science social research and rural life in Central America, Mexico and the Caribbean region UNESCO, 1966, p. 179.

สังคมศาสตร์ในความหมายนี้จึงมีส่วนสำคัญในการเสริมสร้างความก้าวหน้าทางวิชาการให้พัฒนาไปได้ไม่ว่าจะเป็นการค้นหาวิธีการในการดำเนินการพัฒนาในด้านต่างๆ เช่น การเกษตรกรรม การแพทย์และสาธารณสุข หรือการพัฒนาชนบทเพื่อให้บรรลุตามเป้าหมาย รวมทั้งการให้ความช่วยเหลือด้านต่างๆ แก่ประชาชนโดยรัฐบาลอย่างถูกต้องที่จะเปลี่ยนแปลงทางด้านสังคมเศรษฐกิจให้มีมาตรฐานชีวิตที่ดีขึ้นและเพื่อให้ประชาชนได้มีส่วนร่วมในโครงการนั้นๆ อย่างแท้จริง

สำหรับวิชามานุษยวิทยา ซึ่งเป็นศาสตร์สาขาหนึ่งของสังคมศาสตร์ Merwyn S. Garbarino⁴ ได้ให้ความหมายของคำว่ามานุษยวิทยาไว้ว่า “มานุษยวิทยาเป็นการศึกษาเกี่ยวกับมนุษย์ มีเนื้อหาวิชาที่ครอบคลุมกว้างขวางมาก ต่างกับสาขาสังคมวิทยา จิตวิทยา รัฐศาสตร์ หรือสังคมศาสตร์สาขาอื่นๆ การศึกษาทางมานุษยวิทยาเป็นสังคมศาสตร์ที่มีแนวทางการวิเคราะห์สังคมรวมทุกด้าน (Holistic Social Science) ไม่เพียงแต่มนุษย์ในปัจจุบันเท่านั้น แต่จะรวมไปถึงมนุษย์ที่เคยดำรงชีวิตในอดีตหรือศึกษาสังคมที่ไม่มีภาษาเขียน ตลอดจนเผ่าชนดั้งเดิมที่มีวัฒนธรรมต่างกัน “กล่าวโดยสรุปก็คือ เป็นการศึกษาหาความรู้ว่าโลกของมนุษย์เป็นไปในรูปใด เพื่อที่จะเข้าใจมนุษย์ทั่วไปมิใช่จำกัดแต่เฉพาะตัวเอง หรือวัฒนธรรมของตนเองเท่านั้น”⁵

เมื่อมานุษยวิทยาสนใจศึกษาเรื่องราวของมนุษย์ จะสนใจเรื่องอะไร? คำตอบก็คือนักมานุษยวิทยาจะสนใจทั้งวิวัฒนาการของความเป็นมนุษย์ คือ โครงสร้างของร่างกายที่เปลี่ยนแปลงไป สาขาย่อยนี้จะศึกษาสภาพทางสรีระหรือกายภาพ เรียกว่า มานุษยวิทยากายภาพ เป็นการศึกษาและตีความเกี่ยวกับซากของสัตว์ไพรเมท พันธุกรรมของประชากร จนถึงการเป็นมนุษย์ในปัจจุบัน (Homo Sapiens) ในฐานะที่

⁴ Merwyn S. Garbarino, Sociocultural theory in Anthropology, Holt Rinehart and Winston, New York, 1977, p. 2.

⁵ David Kapland, Robert A. Manners, Culture theory, Prentice-hall Inc., New Jersey, 1972, p. 6.

มนุษย์เป็นสัตว์ชนิด (Species) หนึ่ง สำหรับนักมานุษยวิทยาที่สนใจเกี่ยวกับความเป็นมนุษย์นั้นจะสนใจศึกษาวัฒนธรรมและวิถีชีวิตของมนุษย์ บางครั้งจะแบ่งออกเป็นกลุ่มศึกษาชาติพันธุ์วรรณา (Ethnography) และชาติวงศ์วิทยา (Ethnology)⁶ นักมานุษยวิทยาเมื่อศึกษาสังคมจะสนใจถึงประวัติศาสตร์ความเป็นมาของการเปลี่ยนแปลงของสังคม ทั้งนี้เพราะมนุษย์มีความคิดและสามารถให้สัญลักษณ์ได้ คือ ภาษา ฉะนั้นการศึกษาทางมานุษยวิทยาในแง่ของความสัมพันธ์ก็คือ การศึกษาการตอบโต้มนุษย์ (Human response)⁷ หรือการที่มนุษย์มีปฏิกิริยาตอบสนองหรือมีผลกระทบต่อกันระหว่างระบบย่อยต่างๆ ที่ประกอบกันขึ้นเป็นสังคม เช่น โครงสร้างทางสังคม อุดมการณ์ทางความคิด เศรษฐกิจ การเมือง เป็นต้น แต่ปัญหาที่นักมานุษยวิทยาตระหนักถึงที่สำคัญที่สุดก็คือการอธิบายความแตกต่างหรือความเหมือนกันของวัฒนธรรม การเปลี่ยนแปลงของวัฒนธรรม รวมทั้งเหตุและผลที่มีต่อการเปลี่ยนแปลงหรือดำรงรักษาวัฒนธรรม ซึ่งมืองค์ประกอบที่สำคัญๆ หลายอย่างที่เป็นตัวกำหนด เช่น ความเชื่อ คุณค่าทางสังคม พฤติกรรมทางสังคมและรูปแบบของสังคม เป็นต้น⁸ ผลงานทางวิชาการของนักมานุษยวิทยาที่ปรากฏออกมาทุกวันนี้ส่วนใหญ่จึงขึ้นอยู่กับการศึกษาจากข้อเท็จจริงหรืองานในสนาม (Field work)⁹ ไม่ว่างานของนักมานุษยวิทยาจะเริ่มต้นด้วยความว่างเปล่าหรือไม่รู้อะไรเลยก่อนที่จะทำงาน แต่อาศัยกระบวนการทางวิทยาศาสตร์ที่ได้นำไปใช้ สามารถสร้างผลงานทางวิชาการ ไม่ว่าจะเป็นการสร้าง

⁶ Ethnography เป็นการศึกษาเรื่องราวความเป็นมาของมนุษย์ในด้านวัฒนธรรม มีการพรรณนา หรือบันทึกรายละเอียดของวัฒนธรรมนั้นเพียงวัฒนธรรมเดียว ส่วน Ethnology เป็นการศึกษาวิเคราะห์เชิงทฤษฎี มีการเปรียบเทียบสองวัฒนธรรมขึ้นไป

⁷ Boas, Franz, *Race, Language and culture*, Macmillan, New York, 1940, p. 281.

⁸ David Kaplan, Robert A. Manners, *Culture theory*, p. 6.

⁹ Margaret Mead, *Anthropology and education for the future teaching of anthropology*, American Anthropological Association, 1963, pp. 595-607.

ทฤษฎีแล้วตั้งข้อสมมติฐานเพื่อใช้เป็นแนวทางการวิจัยต่อๆ มาได้ช่วยให้ความรู้ทางมานุษยวิทยาขยายออกไปเป็นกลุ่มนักมานุษยวิทยาสังคม (Social Anthropology)¹⁰ ในเวลาต่อมา

ความสับสนที่ว่านักมานุษยวิทยาศึกษาอะไรนั้นยังคงมีอยู่ เช่น เคยเข้าใจว่านักมานุษยวิทยาศึกษาแต่เฉพาะสังคมดั้งเดิม (Primitive society) สังคมที่ไม่มีตัวหนังสือ สังคมชาวเขา สังคมชาวนา และผลการศึกษาก็เป็นการพรรณนาถึงภาพชีวิตสังคมต่างๆ ไปเท่านั้น แท้ที่จริงแล้วเบื้องหลังการศึกษาสังคมต่างๆ ก็เพื่อที่จะหาคำตอบบางประการเกี่ยวกับสังคมและวัฒนธรรมที่นักมานุษยวิทยาได้ค้นคว้าศึกษาในแง่ความรู้ที่ค้นพบใหม่และอีกทางหนึ่งคือ ข้อค้นพบเพื่อเสนอต่อผู้มีอำนาจหรือรัฐที่มีอิทธิพลเหนือสังคมนั้นๆ โดยพบว่าผลงานของนักมานุษยวิทยามีบทบาทอย่างมากต่อการวางแผน ทั้งทางเศรษฐกิจ การเมือง และสังคมของกลุ่มประเทศที่เคยมีเมืองขึ้นหรืออาณานิคมที่ขึ้นตรงต่อประเทศเมืองแม่¹¹ เช่น เหตุการณ์ของโลกช่วงมีภาวะทางเศรษฐกิจที่ตกต่ำหลังปี ค.ศ. 1929 ประเทศต่างๆ ได้ก้าวไปสู่ภาวะตั้งเครียดทางสังคม ประเทศที่ผลิตนักมานุษยวิทยาเช่น อังกฤษ เริ่มมองเห็นความสำคัญที่จะใช้นักมานุษยวิทยามาศึกษาปัญหาการเปลี่ยนแปลงทางสังคม ส่วนในเยอรมัน นักมานุษยวิทยากายภาพก็มีบทบาทที่ทำให้เกิดความคิดที่ถือว่าเชื้อชาติตนนั้นประเสริฐและดีที่สุด และสูงเหนือกว่าวัฒนธรรมอื่นๆ เช่น มีผู้ทำการวิจัยและเสนอฮิตเลอร์ว่าชนชาติอารยันหรือผิวขาวดีเหนือชาติอื่น¹² จนเป็นเหตุให้เกิดลัทธิคลั่งชาติและก่อให้เกิดปฏิบัติการเช่นฆ่าชนชาวยิวอย่างรุนแรง เป็นต้น สำหรับประเทศสหรัฐอเมริกาเมื่อเปิดตลาดการค้าเสรี นักลงทุนก็เริ่มสนใจที่จะทราบว่าจะทำอย่างไรจึงจะขายสินค้าของตน

¹⁰ ในอเมริกานิยมเรียก Cultural Anthropology โดยอิทธิพลแนวคิดของ Franz Boas.

¹¹ S.F. Nadel, The foundations of social anthropology, Lowe and Brydone Ltd. London, 1958, p. 3.

¹² Merwyn S. Garbarino, Sociocultural theory in Anthropology, p. 63.

ได้และลงมือทำการวิจัยเพื่อหาจุดอ่อนจุดแข็งของวัฒนธรรมของประเทศต่างๆ เพื่อจะได้วางแผนด้านการตลาด เพื่อสนองความต้องการของลูกค้าได้อย่างถูกต้อง นอกจากนี้ นักมานุษยวิทยายังมีบทบาทต่อการทหาร เช่น การศึกษาทางจิตวิทยาของ Ruth Benedict และ Margaret Mead ได้ศึกษาวิจัยเพื่อนำผลไปใช้ในทางสงครามจิตวิทยาระหว่างสหรัฐกับเยอรมัน¹³ เป็นต้น

ความสำคัญของสาขามานุษยวิทยาอีกแนวทางหนึ่ง ก็คือการใช้เป็นแนวทางที่จะพัฒนาประเทศ เช่น ประเทศอินเดีย รัฐบาลอินเดียได้ใช้นักมานุษยวิทยาศึกษาปัญหาเพื่อการพัฒนาประเทศ โดยให้ทำการวิจัยเพื่อวางแผนการบริหาร ตลอดจนมีการอบรมและจัดตั้ง Indian Council of Social Science Research (ICSSR) ขึ้นเพื่อเสนอผลการวิจัยตามโครงการวางแผนพัฒนาประเทศ¹⁴ ตั้งแต่ปี ค.ศ. 1948 มาจนถึงปัจจุบัน รัฐบาลอินเดียได้ให้การสนับสนุนการวิจัยทางมานุษยวิทยาโดยตลอด เพื่อหาแนวทางในการพัฒนาชุมชน และส่วนใหญ่เป็นการวิจัยเชิงปฏิบัติการที่จะทำอย่างไรให้คนอินเดียยอมรับแนวทางพัฒนาตนเองด้านการเกษตรกรรม การแพทย์และสาธารณสุข บทบาทนักมานุษยวิทยาจึงพบว่า ไม่เพียงแต่จะทำงานด้านการวิจัยเท่านั้นยังให้คำปรึกษาเกี่ยวกับการพัฒนาอีกด้วย¹⁵

ประเทศด้อยพัฒนาอีกหลายประเทศที่ได้ให้ความสำคัญต่อวิชาการทางมานุษยวิทยา ในการแก้ไขปัญหาพัฒนาประเทศ และถือว่าเป็นการให้บริการและความรู้แก่มนุษยชาติ ไม่ว่าจะปัญหานั้นจะเป็นปัญหาสังคม การเมือง การเสนอปัญหาของนักมานุษยวิทยาส่วนใหญ่จะเป็นลักษณะมานุษยวิทยาประยุกต์ โดยเริ่มใน

¹³ Merwyn S. Garbarino, *Sociocultural theory in Anthropology*, p. 67.

¹⁴ H.M. Mathur, *Anthropology, government and developmental planning in India anthropology*, Mouton Publishers, the Hague, 1975, pp. 125-144.

¹⁵ Lewis, Oscar, *Group dynamics in North India Village New Delhi: Planning Commission, Government of India.*

ประเทศสหรัฐอเมริกาเมื่อปี ค.ศ. 1941 ได้จัดตั้ง Society for Applied Anthropology ขึ้นเพื่อที่จะได้นำความรู้ของนักมานุษยวิทยาจากการศึกษาปัญหาเฉพาะเรื่อง¹⁶ เพื่อแนะนำและเสนอแก่รัฐบาลตลอดจนเอกชนและนักบริหารที่อาจจะใช้ประโยชน์จากความรู้ที่ได้เหล่านั้นไปปฏิบัติ¹⁷ สำหรับประเทศไทย การศึกษาสังคมไทยในเชิงมานุษยวิทยานั้นอาจเรียกได้ว่า เคยมีชาวต่างประเทศได้บรรยายหรือรายงานลักษณะคล้ายทางมานุษยวิทยาเสนอเรื่องราวเกี่ยวกับสังคมไทยในอดีตค่อนข้างละเอียดหลายเรื่อง เช่น งานของ La Loubere ที่ตีพิมพ์ในเรื่อง A New Historical Relation of the Kingdom of Siam, John Bowring เรื่อง The Kingdom and People of Siam ในปี ค.ศ. 1857 McGilvary เรื่อง A Half-Century among the Siamese and Laos ในปี ค.ศ. 1912 นับเป็นการศึกษาสังคมไทย โดยบรรยายสภาพสังคมโดยผู้เขียนได้เดินทางผ่านเข้ามาในประเทศไทย จึงมีลักษณะที่เป็นการศึกษาเชิงชาติพันธุ์วรรณา มิใช่เป็นการเก็บข้อมูลในสนามที่ใช้วิธีการทางวิทยาศาสตร์แบบปัจจุบัน ส่วนการศึกษาทางมานุษยวิทยาจริงๆ ได้เริ่มระยะหลังสงครามโลกครั้งที่สอง เช่น John F. Embree เรื่อง Thailand-A Lossely Structured Social System ปี ค.ศ. 1950 Lauriston Sharp เรื่อง Peasants and Politics in Thailand ปี ค.ศ. 1950 William G. Skinner เรื่อง Leadership and Power in Chinese Community in Thailand ในปี ค.ศ. 1953 นอกจากนี้ยังมีนักมานุษยวิทยาอีกหลายคน เช่น Lucian Hanks, Herbert P. Phillips, Steven Piker, Erik Seidenfaden เป็นต้น การศึกษาสังคมไทยของนักมานุษยวิทยา

¹⁶ ในอดีตรัฐบาลสหรัฐฯ ก็เคยอาศัยผลงานจากนักมานุษยวิทยาไปใช้ประโยชน์ที่จะเข้าใจวัฒนธรรมของชาวอินเดียนแดงเผ่าต่างๆ เพื่อจะได้วางแผนควบคุมให้อยู่ในเขตควบคุมได้อย่างมีประสิทธิภาพ วัตถุประสงค์ก็คือถ้าทราบถึงวัฒนธรรมความรู้สึกและพฤติกรรมของชนกลุ่มน้อยก็เป็นการง่ายที่จะปกครองนั่นเอง

¹⁷ Sol Tax, The uses of anthropology horizons in anthropology reading in anthropology, McGraw-Hill, New York, 1966, p. 418.

ชาวต่างประเทศ ยึดแนวทางการวิจัยเชิงจิตวิทยาวัฒนธรรมและโครงสร้างหน้าที่นิยมสถาบันทางสังคมและการเปลี่ยนแปลงทางสังคมที่ได้รับการสนับสนุนให้มีการศึกษาโดยประเทศตะวันตก โดยเฉพาะสหรัฐอเมริกาที่ต้องการจะเข้าใจประเทศไทยทุกแง่มุม โดยเฉพาะจิตใจและโครงสร้างทางสังคม ซึ่งรวมถึงการเมือง เศรษฐกิจอีกด้วย

สุภาภรณ์ จันทวานิช และคณะ¹⁸ ได้รวบรวมงานวิจัยเชิงคุณภาพในประเทศไทย โดยมีวัตถุประสงค์ที่จะทราบขอบข่ายความเคลื่อนไหว ตลอดจนสถานการณ์ความก้าวหน้าทางวิชาการและวิธีวิจัยตั้งแต่ปี พ.ศ. 2500 จนถึงปัจจุบัน พบว่ามีการวิจัยสาขามานุษยวิทยามากที่สุดถึง 57 เรื่อง นอกจากนั้นเป็นการวิจัยทางสังคมวิทยา รัฐศาสตร์ ประวัติศาสตร์ จิตวิทยา เศรษฐศาสตร์ ซึ่งทั้งหมด 207 เรื่อง ในจำนวนผลงานทางมานุษยวิทยาหลายเรื่องเป็นการวิจัยเพื่อนำผลไปพัฒนาการเกษตร การพัฒนากำลังคนในชนบท ลักษณะผู้นำท้องถิ่น ชนกลุ่มน้อย ฯลฯ เพื่อใช้เป็นแนวทางในการพัฒนาประเทศ

บทบาทของนักมานุษยวิทยาที่ได้เสนอผลงาน เสนอแก่หน่วยงานหรือรัฐบาล เพื่อนำผลไปปฏิบัติ มิใช่มีข้อจำกัดแต่เฉพาะประเทศใดประเทศหนึ่งที่จะได้ตื่นตัวใช้ประโยชน์จากนักมานุษยวิทยา แต่เป็นสิ่งจำเป็นสำหรับนานาชาติที่ควรตระหนักถึงความสำคัญของสาขาวิชานี้ถ้าหากจะมีเป้าหมายแห่งความทัดเทียมกันของมวลมนุษยชาติทั่วโลก ความเสมอภาคและเท่าเทียมกันในแง่ของความเป็นมนุษย์ การดำเนินชีวิตที่ต่างต้องพึ่งพากันมิใช่แต่เฉพาะบุคคลเท่านั้น แต่เป็นเรื่องที่จะต้องดำเนินการโดยรัฐบาลระดับชาติ ไม่ว่าจะเป้าหมายของความสำเร็จเป็นด้านสุขภาพหรือการเกษตรก็ตาม ทั้งนี้เพราะในแง่ของความก้าวหน้าของสังคมนั้นมีปัจจัยหลายอย่างที่จะต้องคำนึงถึงอยู่เสมอ เช่น ความยากจน ภาวะทุโภชนาการ ซึ่งเป็นปัญหาและมีความจำเป็นเร่งด่วนที่จะต้องให้ความช่วยเหลือด้านวิทยาการและเทคโนโลยี ซึ่งจำเป็นต้องทราบถึงทัศนคติ

¹⁸สุภาภรณ์ จันทวานิช และคณะ, งานวิจัยเชิงคุณภาพในประเทศไทย. สำนักงานคณะกรรมการการศึกษาแห่งชาติ โรงพิมพ์เซนเตอร์พับลิเคชั่น, กรุงเทพฯ, หน้า 4-6.

ความต้องการของชุมชน โดยเฉพาะโครงสร้างทางสังคม ระบบคุณค่า ตลอดจนพฤติกรรมที่จะมีผลต่อกรให้ความช่วยเหลือเพื่อจะปฏิรูปสังคม และเพื่อเป้าหมายของความทัดเทียมกันของมนุษยชาติ ลดความเหลื่อมล้ำทางสังคม ตลอดจนจะสามารถสร้างพลังต่อรองของประชาชนได้มากขึ้นได้¹⁹

วิชามานุษยวิทยาจึงมีความสำคัญอย่างยิ่งตรงที่ว่า ข้อเสนอของการศึกษา โดยเฉพาะด้านประยุกต์จะช่วยให้มีการตัดสินใจที่ดีขึ้น เพราะจะเสนอข้อมูลที่เป็นความจริงแก่ผู้บริหาร²⁰ จริงอยู่ที่การศึกษาทางมานุษยวิทยา เป็นการศึกษาเกี่ยวกับคน ซึ่งมีพฤติกรรมที่ผันแปรไปได้ง่าย แต่นักมานุษยวิทยาเท่านั้นที่สามารถจะเข้าใจจิตใจของมนุษย์อย่างเป็นระบบและมีวิธีการที่จะสืบสวนมากกว่าสาขาอื่น ๆ โดยการวิจัยเพื่อหาความสัมพันธ์และหน้าที่ (Functions) ขององค์ประกอบส่วนต่างๆ อย่างมีประสิทธิภาพ²¹ ตลอดจนเสนอแนะหรืออธิบายแก่รัฐบาลในการบริหารอย่างถูกต้องต่อไป

ที่มาของทฤษฎีและแนวความคิดทางมานุษยวิทยา

1. ทฤษฎีเกิดขึ้นได้อย่างไร

นักวิทยาศาสตร์ หรือนักสังคมศาสตร์จะศึกษาปรากฏการณ์ทางสังคม โดยมีจุดเริ่มต้นที่ข้อมูลที่เราได้ ข้อมูลก็คือ ข้อเท็จจริง ข่าวสาร ตัวเลข สิ่งที่ต้องตั้งได้หรือไม่ได้ แต่สามารถสังเกตเห็นได้ในลักษณะที่มีรูปแบบหรือจำนวนที่จะสามารถบอกประเภท ขนาด ความถี่ ข้อมูลก็คือ วัตถุที่ที่จะหาความสัมพันธ์ขององค์ประกอบของ

¹⁹ George M. Foster, *Traditional societies and technological change*, Harper & Row Publishers, New York, 1973, pp. 246-251.

²⁰ E. E. Evan-Pritchard, *Social anthropology*, Cohen & West Ltd., London, 1969, pp. 117-118.

²¹ *Ibid*, 119.

ปรากฏการณ์ทางสังคม เพื่อจะได้มาซึ่งกฎเกณฑ์ ซึ่งได้มีการวางหลักทั่วไปแล้ว และพร้อมจะสรุปเป็นทฤษฎีต่อไป



ฉะนั้น ทฤษฎีก็คือ ความจริงที่สรุปแล้วจากการสังเกตอย่างมีหลักที่อาศัยวิธีการแบบอย่างทางวิทยาศาสตร์ โดยจะต้องพิจารณาถึงความสัมพันธ์ของข้อมูลสถานการณ์ที่ก่อให้เกิดสถานการณ์นั้นๆ และการอธิบายให้เข้าใจถึงความสัมพันธ์ของข้อมูลว่า เมื่อนำมาประกอบกันกับข้อมูลอื่นๆ จะเกิดผลอย่างไร ในทางกลับกันปรากฏการณ์ที่เกิดขึ้นน่าจะเกิดจากสาเหตุ หรือองค์ประกอบอะไรบ้าง โดยจะต้องพิจารณาหลักเกณฑ์ 2 ประการ คือ

1) อาศัยจากกฎเกณฑ์ ข้อสรุป และทฤษฎีที่นักวิชาการได้ค้นพบมาแล้ว หรือได้สร้างมาแล้ว เป็นเครื่องช่วยในการพิจารณา

2) การตั้งข้อสงสัยขึ้นมาภายหลัง ซึ่งเรียกว่าสมมติฐานเป็นข้อสงสัยว่า ข้อมูลน่าจะสัมพันธ์กันอย่างไร อันเป็นความสัมพันธ์ที่สมมติขึ้นมาก่อนการพิสูจน์ ซึ่งจะต้องพิสูจน์ด้วยวิธีการที่เชื่อถือได้ และมีกรอบแนวความคิดในเรื่องนั้นๆ เป็นบรรทัดฐานและขอบเขตในการที่จะพิจารณาหาความสัมพันธ์ของข้อมูล เพื่อพิสูจน์หากฎเกณฑ์เป็นทฤษฎีขึ้นต่อไป

ด้วยเหตุนี้ มานุษยวิทยาจึงเป็นสาขาวิชาทางสังคมศาสตร์ที่มุ่งแสวงหาทฤษฎีที่จะอธิบายธรรมชาติของสังคม บางครั้งนักสังคมศาสตร์เรียกว่า การสร้างกฎ (Laws) เช่น ในฝรั่งเศส Montes Quier (1689-1755) ได้เขียนหนังสือเกี่ยวกับการเมือง สังคมและปรัชญา เขาพยายามเน้นคุณลักษณะของประชาชนที่เกี่ยวข้องกับรัฐ และอิทธิพลของสิ่งแวดล้อม เช่น เศรษฐกิจ ความเชื่อ ประเพณีเป็นการวิเคราะห์ความสัมพันธ์ระหว่างสถาบัน และกระบวนการทางสังคมโดยวิธีสรุปจากกฎเกณฑ์หลักทั่วไป เช่น ในหนังสือ Spirit of the Laws เขาได้เน้นการบูรณาการที่มีผลทำให้เกิดการ

ประสานทางสังคม เขาใช้ Laws ในความหมายที่ต่างๆ กัน แต่ที่กินใจความมากที่สุด ก็คือความจำเป็นที่มีความสัมพันธ์ที่เกิดขึ้นจากสิ่งต่างๆ ที่เป็นไปอย่างธรรมชาติ นั่นก็คือเงื่อนไขต่างๆ ที่ทำให้สังคมมนุษย์มีแบบอย่างที่แตกต่างกัน นักสังคมศาสตร์คนต่อมา ไม่ว่าจะเป็น Saint Simon (1760-1825) หรือ Auguste Comte (1798-1857) ได้ค้นพบและเสนอหลักการศึกษาสังคม โดยการเปรียบเทียบที่จะสามารถอธิบายธรรมชาติของมนุษย์ได้ดียิ่งขึ้น อันเกิดจากสาเหตุและผลที่ตามมา (Cause-effects) ดังนั้นการศึกษาของนักมานุษยวิทยาก่อนที่จะมาสนใจศึกษาโดยเน้นที่สถาบัน (Institutions) ตั้งแต่อดีตมาจนถึงปัจจุบันจึงมีข้อสันนิษฐานที่ว่า สังคมมนุษย์ก็คือระบบของธรรมชาติอย่างหนึ่ง และมีการดำรงอยู่อย่างมีกฎเกณฑ์²²

นักมานุษยวิทยาในยุคแรกๆ ส่วนใหญ่มีการใช้ความคิดอย่างกว้างๆ รวมๆ และทำงานในสนามที่เรียกว่า สังคมหรือชุมชนขนาดเล็ก แต่เป็นการศึกษาอย่างละเอียดลึกซึ้งถึงระบบความสัมพันธ์ทั้งหมด และสังคมก็เปรียบเสมือน Net work ของความสัมพันธ์ที่มนุษย์ต่างอาศัยอยู่ร่วมกันภายใต้อาณาเขตเดียวกัน ไม่เพียงเท่านั้นยังสนใจศึกษาความคิด และความเชื่อของพฤติกรรมที่แสดงออกของมนุษย์และพยายามเข้าใจจิตใจของคนในสังคม การสังเกตการณ์ทำให้สามารถตั้งข้อสังเกตจากข้อเท็จจริงของพฤติกรรมที่ปรากฏบนพื้นฐานที่ “น่าจะมีคามหมาย” นักมานุษยวิทยาจึงมีคำถามอยู่ในใจไม่ว่าจะเป็นเรื่องอะไร เช่น สายสัมพันธ์ทางเครือญาติ เขาพยายามแยกแยะพฤติกรรมออกเป็นหมวดหมู่และค้นหากฎเกณฑ์เงื่อนไขต่างๆ ที่เข้ามาเกี่ยวข้อง เช่น การแต่งงาน การบูชาบรรพบุรุษ การปกครอง โดยมองแง่ความสัมพันธ์ที่มีต่อกันว่าเป็นความสัมพันธ์ระหว่างใครกับใคร ความสัมพันธ์นั้นเกี่ยวข้องกับอะไร และเกิดขึ้นบ่อยครั้งมากเพียงใด การหากฎเกณฑ์เช่นนี้เป็นจุดเริ่มต้นที่เกิดแนวความคิด (Concept) ขึ้นในใจ จากสิ่งทีคนในสังคมพูดหรือกระทำว่าเป็นระบบ

²² E. E. Evan-Pritchard, Social anthropology, Cohen & West Ltd., London, 1969, pp. 18-29.

หรือไม่ มีความแตกต่างหรือเหมือนกันอย่างไรบ้าง ปรัชญาการกระทำที่แสดงออกมาเป็นแบบแผนของการกระทำ (Action pattern) หรือความสัมพันธ์ทางสังคม (Social relationship) ที่อาจจะเชื่อมโยงกับพฤติกรรมทางด้านอื่นๆ

งานของนักมานุษยวิทยาตอนต้นๆ ส่วนมากเป็นการบรรยายเชิงพรรณนามาจนกระทั่ง Robert Redfield และ Claude Levi-Strauss ได้เริ่มใช้วิธีการทางสถิติเข้ามาช่วยอธิบาย เพื่อจะให้เห็นถึงการมีความสัมพันธ์หรือไม่มีความสัมพันธ์ต่อกันในระบบของการกระทำต่อกัน (System of action) เสียก่อนที่จะบอกว่าอะไรเป็นตัวกำหนดที่แท้จริง ระหว่างพฤติกรรมที่เกิดขึ้นกับระบบของความคิด นักมานุษยวิทยาจึงสนใจที่ทัศนคติและรูปแบบพฤติกรรมที่เกี่ยวข้องกัน และทฤษฎีจึงเริ่มปรากฏเมื่อนักมานุษยวิทยาเริ่มบรรยายให้เห็นสิ่งที่เขาได้จัดเป็นหมวดหมู่ จัดอันดับให้คำนิยามและให้ความหมาย ซึ่งได้จากการสังเกตไปทั่ว ทฤษฎีจึงเกิดจากข้อเท็จจริงที่สรุปให้เห็นความสัมพันธ์อย่างเป็นระเบียบเข้าด้วยกันการวางหลักทั่วไปจากสิ่งที่สังเกตเห็นได้ อาจจะมองเห็นว่าเป็นเพียงนามธรรม แต่การจัดหมวดหมู่อย่างมีหลักเกณฑ์จะทำให้มีลักษณะเป็นทฤษฎีขึ้น ส่วนการที่ทดสอบว่าอะไรเป็นทฤษฎีหรือไม่นั้นอยู่ที่ว่าเขาสามารถตั้งปัญหาอย่างเป็นระบบหรือไม่ และจะถามในเรื่องอะไรจากความคิดทางทฤษฎี ฉะนั้นนักมานุษยวิทยาจะสร้างกรอบแห่งการอธิบายโดยได้จากชุดของคำถามหลายๆ คำถาม ซึ่งทฤษฎีที่ตั้งขึ้นอาจไม่เหมือนคนอื่นๆ และสิ่งที่ต้องการก็เพียงคำอธิบาย เช่น จะสามารถเรียนรู้ถึงวัฒนธรรมที่พบเห็นนั้นเพียงพอหรือยัง หรือจะหาความสัมพันธ์เชิงเหตุผล ได้เพียงใดในแง่ของสาเหตุที่เกิดขึ้นและผลที่เกิดตามมา

ฉะนั้น โดยพื้นฐานความสนใจของนักมานุษยวิทยาก็คือ ต้องการจะอธิบายเรื่องต่างๆ หรือปัญหาต่างๆ ที่ได้จากงานวิจัยสนามที่เขาสนใจจะศึกษาเพื่อความรู้และทฤษฎีที่จะอธิบายความเป็นจริงที่ได้ค้นพบ

2. ทฤษฎี ข้อเสนอ การวางหลักทั่วไป กฎ และตัวแบบทางมานุษยวิทยา

มีคนให้นิยามคำว่าทฤษฎีไว้มาก แต่ละคนก็ให้คำอธิบายในรายละเอียดที่แตกต่างกัน เพื่อที่จะได้เข้าใจความหมาย จึงอยากให้เราทำความเข้าใจคำที่นักมานุษยวิทยาต้องอาศัยทฤษฎีในการใช้เป็นแนวทางการศึกษา คือ

คำว่าความรู้ทางทฤษฎี (Theoretical knowledge) ถ้าจะแยกคำทั้งสองคำนี้ออกจากกัน “ความรู้” หมายถึง ความพยายามที่จะอธิบายปรากฏการณ์อย่างมีกฎเกณฑ์ มิใช่อาศัยหลักเหตุผลทางปรัชญา ส่วน “ทฤษฎี” หมายถึง ผลสรุปย่อของข้อมูลที่มีไว้เพียงแต่จะบอกให้ทราบว่าคือ “อะไร” (What) เท่านั้น แต่จะบอกให้ทราบว่า “ทำไม” (Why) จึงเกิดขึ้นด้วย ทฤษฎีจะอธิบาย “การหน้าที่” ของข้อเท็จจริง (Facts) ที่มีความสัมพันธ์ต่อกันที่จะนำไปสู่การค้นพบข้อเท็จจริงอันใหม่ได้ (New facts) ทฤษฎีจึงเป็นลักษณะหนึ่งหรือการวางหลักทั่วไปชนิดหนึ่งจากข้อเสนอ (Proposition) ที่สัมพันธ์กันตั้งแต่สองตัวขึ้นไป ที่มีการแจกแจงระดับต่างๆ ของปรากฏการณ์ ส่วนการวางหลักทั่วไปนั้น (Generalization)²³ จะได้จากการสังเกตการณ์ที่นักมานุษยวิทยาได้ค้นพบเก็บรวบรวมแล้ว แต่ถ้าหากสิ่งที่ค้นพบเป็นเพียงคำบรรยายปรากฏการณ์ธรรมดา ก็จะเป็นเพียงคำกล่าวเชิงพรรณนา (Descriptive statement) เช่น การพบเรื่องเกี่ยวกับข้อห้ามทางเพศ (Incest taboo) เป็นเพียงข้อเสนอที่ยังไม่ได้วางหลักทั่วไปอย่างแน่ชัด แต่ถ้ากล่าวว่ “ทุกสังคมมนุษย์มีข้อห้ามทางเพศ” จึงจะเป็นการวางหลักทั่วไป จะสังเกตได้ว่ามีข้อแตกต่างกันก็คือ คำว่า “ทุกสังคม” มีข้อห้ามทางเพศ ไม่ว่าจะ เป็นสังคมใดที่ไหนในอดีตหรือปัจจุบัน ส่วนทฤษฎีนั้นบางทีก็มีลักษณะคล้ายกับการ

²³ การวางหลักทั่วไป หมายถึง “ข้อความที่ระบุว่าสิ่งใดสิ่งหนึ่งมีลักษณะบางอย่างเหมือนกันกับสิ่งอื่นๆ ซึ่งเป็นของประเภทเดียวกัน” โปรดดูเพิ่มเติมในตำราการวิจัยทางสังคมศาสตร์ที่ได้อ้างไว้แล้วในเชิงอรรถต้นๆ

วางหลักทั่วไป แต่เป็นการวางหลักทั่วไปอย่างชนิดพิเศษและมีประโยชน์ที่จะนำไปสู่การชี้แจงให้เห็นได้

การวางหลักทั่วไปเชิงประจักษ์ (Empirical generalization) เป็นการชี้ให้เห็นถึงธรรมชาติของข้อเท็จจริงที่ค้นพบ แต่ยังไม่ถือว่าเป็นทฤษฎี เพราะทฤษฎีจะบ่งชี้ให้มีความต่อไปว่า “ทำไม” ส่วนการวางหลักทั่วไปทางทฤษฎี (Theoretical generalization) เป็นขั้นที่จะให้ทราบถึงข้อเท็จจริงใหม่ เพื่อจะนำไปสู่การวิจัย ตัวอย่างเช่น ทฤษฎีของ Charles Darwin ในเรื่องการคัดเลือกตามธรรมชาติ และทฤษฎีวิวัฒนาการของสิ่งมีชีวิตทำให้เกิดการวิจัยใหม่ๆ หลายเรื่องและทฤษฎีที่เกิดขึ้นใหม่อีกหลายทฤษฎี ตัวอย่างเช่น เรื่องข้อห้ามทางเพศ การใช้แนวความคิดนี้ (เรื่องข้อห้ามทางเพศ) นำไปสู่การวิเคราะห์เรื่องอื่นๆ ในสังคมได้ เช่น ความขัดแย้งในครอบครัว แบบแผนความสัมพันธ์ทางเพศ การแต่งงานในกลุ่มนอกกลุ่ม ไปจนถึงเรื่องระบบเครือญาติซึ่งทั้งหมดเป็นเรื่อง “การหน้าที่” ของความสัมพันธ์ทางสังคมที่มีลักษณะของการร่วมมือกัน²⁴

การวัดที่เรียกว่าข้อเสนอเชิงพรรณนา การวางหลักทั่วไปเชิงประจักษ์ หรือการวางหลักทั่วไปทางทฤษฎีจึงเป็นการเสนอลักษณะของระดับ (Degree) ของการอธิบายหรือพรรณนาหลังจากการสังเกตการณ์แล้ว และได้เห็นความแตกต่างในธรรมชาติของปรากฏการณ์ที่เป็นจริงเพื่อจะนำไปสู่การสร้างทฤษฎีต่อไป

สำหรับความแตกต่างระหว่างทฤษฎีกับกฎนั้นก็คือ เราจะสร้าง “ทฤษฎี” และเรามักจะค้นพบ “กฎ” เช่นเดียวกับกฎของธรรมชาติทั้งหลาย ทฤษฎีทางสังคมศาสตร์หลายๆ ทฤษฎี จึงเป็นเรื่องของข้อความมีลักษณะที่เป็นนามธรรม เช่น การยึดเหนี่ยวทางสังคม ทฤษฎีอินมี ทฤษฎีเกี่ยวกับบรรณะ ชนชั้น ส่วน “กฎ” ในทางมานุษยวิทยาไม่เหมือนกับวิทยาศาสตร์เสียทีเดียว ในทางมานุษยวิทยามีคนใช้คำว่ากฎ เช่น กฎแห่ง

²⁴ Robert A Manner, and David Kapland, Theory in anthropology: A source book, ALDINE Publishing Company, New York, 1968, pp. 5-7.

วัฒนธรรม (Culture laws) กฎในความหมายนี้เป็นอย่างไร ถ้าหากเราคิดคำว่า “กฎ” ขึ้นในใจ และจะตั้งข้อสมมติฐานจากจักรวาลเพื่อให้เหมือนนิวิทยาศาสตร์ธรรมชาติ ก็จะต้องตอบว่าไม่มีลักษณะ “กฎ” ลักษณะนี้ในทางมานุษยวิทยา แต่ “กฎ” จะเปรียบเหมือนคำกล่าว (Statement) หรือข้อเสนอ (Proposition) ของความสัมพันธ์ เช่น นักมานุษยวิทยาเสนอกฎแห่งความสัมพันธ์ของผู้ที่อาศัยอยู่กับญาติฝ่ายชาย การจัดระเบียบในการนับญาติ ความสัมพันธ์ระหว่างรูปแบบของครอบครัวหรือปัจจัยทางเศรษฐกิจและสังคม เป็นต้น

ส่วนคำว่า ตัวแบบ หรือรูปแบบ (Model) นักมานุษยวิทยาหลายคนที่ได้ให้คำอธิบายว่าตัวแบบมีลักษณะคล้ายทฤษฎีและเป็นแบบแผนความคิดเหมือนกัน (Conceptual schema) แต่มีข้อแตกต่างกันตรงที่ตัวแบบไม่สามารถใช้เป็นเครื่องมือในการอธิบายได้ แต่ทฤษฎีจะสามารถอธิบายการวางหลักทั่วไปได้ ตัวแบบเป็นเพียงสิ่งช่วยที่จะเข้าใจโดยการอธิบาย และเป็นเครื่องมือที่มีประโยชน์ เช่น Ideal types ของ Max Weber นับว่าเป็นตัวแบบอันหนึ่งแต่ไม่ใช่ทฤษฎี²⁵ นักสังคมศาสตร์ เช่น นักเศรษฐศาสตร์ส่วนใหญ่นิยมใช้ตัวแบบกันมาก และก็มีจำนวนไม่น้อยที่นิยมใช้ “กึ่งทฤษฎี” (Quasitheories) หรือ Theoretical work ซึ่งเป็นการวางหลักทั่วไปเฉพาะเรื่องบางชนิด

นักมานุษยวิทยาใช้ทฤษฎีหรือสร้างทฤษฎีอย่างไร

บางครั้งทฤษฎีทางมานุษยวิทยา มีความหมายคล้ายแนวคิด (Concept) และตัวแบบ (Model) การสร้างทฤษฎีของนักมานุษยวิทยาหรือการใช้ทฤษฎีจึงอาศัยผลงานจากการทำงานในสนาม



²⁵ David Kaplan and Robert, A manners culture theory, Prentice-Hall, Inc.,

การทำงานในสนามหรือการศึกษาชุมชน ก็คือห้องทดลองขนาดใหญ่ ในอดีต นักมานุษยวิทยาสนใจศึกษาสังคมชนกลุ่มน้อย หรือสังคมเผ่าดั้งเดิม สังคมเกษตรกรรม สังคมเมือง ฯลฯ ซึ่งเป็นรากฐานการเริ่มต้นของการสร้างทฤษฎีวิวัฒนาการ และได้เสนอบทความทางวิชาการด้านมานุษยวิทยาออกอย่างสม่ำเสมอ บทความดังกล่าวมีไขเฉพาะแต่จะอธิบายให้เห็นสภาพข้อเท็จจริงเท่านั้น แต่ต้องการคำอธิบายระหว่างทฤษฎี การวางหลักทั่วไป ข้อเท็จจริงและปัญหาพิเศษต่างๆ ทฤษฎีจึงมีส่วนช่วยให้ นักมานุษยวิทยาได้พัฒนาความรู้กว้างไกล เพราะเป้าหมายของมานุษยวิทยา ก็คือ ความต้องการพัฒนาความรู้ซึ่งเป็นปรากฏการณ์ทางสังคมวัฒนธรรม (Sociocultural) ของมนุษย์ที่ได้สร้างสมมานานแล้ว นักมานุษยวิทยายังได้สะท้อนสิ่งต่างๆ เหล่านั้นออกมาในแง่มุมต่างๆ คือ ความรู้ที่เป็นจริง และพัฒนาความรู้ทางมานุษยวิทยาต่อไปทฤษฎีทางมานุษยวิทยาจึงเป็นสิ่งจำเป็น เพราะไม่เพียงแต่ที่จะรวบรวมผลที่ได้จากการวิจัยที่จะทำให้มีความหมายเท่านั้น แต่จะเป็นรากฐานมากขึ้นที่จะกำหนดว่า “คำถาม” อะไรที่ควรจะถามเพื่อจะได้ความรู้เช่นเดียวกับความรู้ทางวิทยาศาสตร์ที่มีได้เกิดขึ้นมาด้วยตัวของมันเอง การศึกษาทางมานุษยวิทยาก็เช่นเดียวกัน แม้ว่าการวิจัยเชิงประจักษ์จะเป็นวัตถุดิบ (Raws) ของการวิจัย แต่ก็ขึ้นอยู่กับข้อยุติของปัญหาที่ต้องการจะทราบ และข้อยุตินั้นก็เป็นสิ่งที่ควรสันนิษฐานอย่างเป็นเหตุเป็นผลของการวิเคราะห์ปัญหาที่สัมพันธ์สอดคล้องกันอย่างเป็นระบบ ทฤษฎีจึงเป็นรากฐานนำไปสู่การสังเกตเชิงประจักษ์ (Empirical observation) ของความจริงทั้งหลาย และความจริงเหล่านั้นจะมีความหมายบางอย่าง เพียงแต่อยู่ในกรอบแห่งทฤษฎีที่จะสอบถามความรู้ให้แน่ชัดหรือรวบรวมให้ได้ ฉะนั้นคำถามที่จะถามตามกรอบแนวความคิดจึงจะต้องเป็นคำถามที่ใช้ได้จริงๆ มีการจัดลำดับขั้นตอนอย่างมีความหมายและคำถามจะต้องมีเหตุผลที่สอดคล้องสัมพันธ์กันเพื่อที่เข้าถึงความจริงของสังคมทั้งหมด

สำหรับสิ่งที่จะเรียกว่าทฤษฎีที่เป็น “ทฤษฎี” หรืออะไรที่จะทำให้ทฤษฎีเป็นทฤษฎีได้นั้น (What it is that makes a theory is a theory) จึงเป็นสิ่งที่สำคัญที่สุด การ

ใช้ทฤษฎีทางมานุษยวิทยาก็เช่นเดียวกับศาสตร์ที่เป็นวิทยาศาสตร์แขนงอื่นๆ ที่จำเป็นจะต้องมีทฤษฎี แต่ทฤษฎีทางมานุษยวิทยาค่อนข้างจะมีปัญหาเหมือนกันคือ ทฤษฎีทางมานุษยวิทยาจะเป็นทฤษฎีได้จะต้องมีลักษณะ ดังนี้

1. เป็นองค์ประกอบที่ประกอบขึ้นจากส่วนต่างๆ ได้แก่ ชนิดของกรอบแนวความคิดชนิดของคำถาม องค์ประกอบทางมานุษยวิทยาไม่เหมือนวิทยาศาสตร์ เช่น วิทยาศาสตร์มีการวัดที่แน่นอน เช่น เวลา ระยะทาง จำนวนเงิน น้ำหนัก ซึ่งแน่นอนกว่าการวัดความสัมพันธ์ทางมานุษยวิทยา จึงต้องการอาศัยคำอธิบายหรือบรรยายอย่างละเอียดและมีเหตุผล

2. การสร้างทฤษฎีจากระบบที่เป็นระบบเปิด ได้แก่ ชนิดของตัวแปรต่างๆ ที่มีมากมายต้องอาศัยความสามารถในการควบคุมตัวแปรต่างๆ ในการศึกษาค้นคว้า นับเป็นความยากในการมุ่งศึกษาระบบทั้งสังคมที่เป็นหมู่บ้าน ชุมชน เผ่าชน กับชนิดของการอธิบาย เช่น ระดับและปัญหาต่างๆ

3. การวัดด้วยวิธีวิทยาศาสตร์ของชนิดและระบบ มิใช่เพียงแต่จะดูความสัมพันธ์ที่คงที่เท่านั้น แต่จะดูกระบวนการที่สัมพันธ์กันภายในของระบบที่ซ้ำๆ ซากๆ เช่น การศึกษาของกลุ่ม Brownian ซึ่งดูที่ผลที่เกิด (Effect) และการเคลื่อนไหว (Movement) ตามเวลาและสถานที่ซึ่งหมายถึงเงื่อนไข (Conditions) ที่จะทำให้เกิดการเปลี่ยนแปลงตามแต่โอกาสและที่ที่มีความเป็นไปได้สูง และภายใต้ระบบเปิดนั้นๆ

แนวทางการวิจัยทางมานุษยวิทยาประยุกต์เพื่อการพัฒนา

1. มานุษยวิทยาประยุกต์ (Applied Anthropology)

ตั้งแต่ศตวรรษที่ 18 มาจนถึงปัจจุบันมานุษยวิทยาได้มีบทบาทอย่างมากในการเสนอแนวทางเพื่อปรับปรุงสังคม และคุณภาพของชีวิตมนุษย์ แนวทางการศึกษาเป็นเรื่องปัญหาสังคมที่ต้องการจะแก้ไข เช่น ระหว่างสงครามโลกครั้งที่สอง กลุ่มประเทศที่มีอาณานิคม มีวัตถุประสงค์จะทำการปกครองเพื่อให้มีประสิทธิภาพ จึงได้ขอความร่วมมือจากนักมานุษยวิทยา ทำการวิจัยและขอคำปรึกษาทางข้อมูลด้านชาติ

พันธูวิทยา เพื่อใช้ประกอบในการวางแผนในการที่จะเข้าใจถึงวัฒนธรรมและจิตวิทยาของข้าศึกได้ นอกจากนี้ก็มีมานุษยวิทยายังมีส่วนร่วมในการสร้างแผนงานการดำเนินงานและร่วมกำหนดนโยบายของรัฐบาลในแง่วิชาการ ประเทศที่การเคลื่อนไหวทางสังคม เช่น ประเทศแถบเอเชียและลาตินอเมริกา การใช้วิชามานุษยวิทยาประยุกต์ในระยะแรกๆ ไม่เพียงแต่ทางด้านการศึกษา หรือทางการเมืองเท่านั้น แต่จะทำการวิจัยความต้องการของรัฐบาลในโครงการพัฒนาสาขาต่างๆ เช่น การเกษตร การแพทย์ และสาธารณสุข ทั้งนี้โดยมีความคิดพื้นฐานที่ว่า โครงการใดๆ ก็ตามจะบรรลุเป้าหมายได้นั้นจะต้องสอดคล้องกับคุณค่าทางสังคม ประเพณี การจัดระเบียบทางสังคมของประชาชนทั้งหมดที่มีแบบแผนชีวิตนั้นๆ อยู่ ผู้วางแผนจะต้องเข้าใจอย่างลึกซึ้งเสียก่อน เช่น การจะแนะนำเทคโนโลยีไม่ว่าจะเป็นการพัฒนาด้านใด จะต้องทราบพื้นฐานการศึกษา ระบบความเชื่อ ประเพณี ในการที่จะประสานและรองรับกับโครงการพัฒนาต่างๆ ตลอดจนแนวทางในการร่วมมือกับรัฐบาลที่จะสามารถช่วยตัวเองภายใต้โครงสร้างพื้นฐานทางสังคมเศรษฐกิจ และวัฒนธรรมของสังคมนั้นๆ²⁶

กล่าวโดยสรุปก็คือ การที่นักมานุษยวิทยาจะใช้แนวความคิดทางทฤษฎีความรู้ ตลอดจนระเบียบวิธีวิจัยในการศึกษาหาคำตอบเกี่ยวกับการให้ความช่วยเหลือด้านสังคม เศรษฐกิจและการเปลี่ยนแปลงทางเทคโนโลยีซึ่งถือว่าเป็นจุดเริ่มต้นของมานุษยวิทยาประยุกต์ ซึ่งเป็นสาขาวิชาย่อย (Sub discipline) อันหนึ่งของมานุษยวิทยา โดยการพิจารณาระหว่างปัญหาทางสังคมและวัฒนธรรมกับการเปลี่ยนแปลงทางด้านเทคโนโลยี ความทันสมัย ในประเทศทั้งที่กำลังพัฒนาและประเทศอุตสาหกรรม มานุษยวิทยาประยุกต์จึงเป็นการศึกษาเกี่ยวกับกระบวนการของการเปลี่ยนแปลงของวัฒนธรรมและสังคมตามแผนที่ต้องการจะปรับปรุงให้ดีขึ้น

²⁶ พัทยา สายหนู, กลไกของสังคม, โรงพิมพ์จุฬาลงกรณ์มหาวิทยาลัย, กรุงเทพฯ, 2524, หน้า 230-233.

การประยุกต์มิใช่จะมีความหมายเฉพาะแต่การวิจัยเท่านั้น แต่จะรวมไปถึงความสัมพันธ์ต่างๆ ที่เกี่ยวข้องกับผู้ดำเนินการที่จะนำด้านนวัตกรรมไปสู่ชุมชน เริ่มต้นตั้งแต่การวางแผนไปจนถึงการดำเนินการโดยการใช้ความรู้ทางด้านมานุษยวิทยาแท้ๆ แต่ก็เป็นประโยชน์ในแง่ของการนำผลจากที่ค้นพบไปใช้ประโยชน์ (Discovery-to-utilization) เช่น นักวางแผน นักปกครอง ผู้เชี่ยวชาญต่อโครงการต่างๆ ที่จะนำไปปรับปรุงเพื่อแก้ไขและเปลี่ยนแปลงต่อไป

2. เป้าหมายของมานุษยวิทยาประยุกต์

หากคำว่า “การพัฒนา” หมายถึงการทำให้ดีขึ้นตามแผนไม่ว่าจะเป็นการพัฒนาเศรษฐกิจหรือสังคม ทั้งด้านปริมาณและคุณภาพให้มีประสิทธิภาพ โดยเฉพาะในเรื่องของกลุ่มคนที่อาศัยในสังคมก็ย่อมจะต้องยอมรับว่าการเปลี่ยนแปลงดังกล่าว นั้นเกี่ยวข้องกับวัฒนธรรม การพัฒนามิใช่จะแก้ไขปัญหาเฉพาะเรื่องเท่านั้น แต่จะเป็นการเปลี่ยนพฤติกรรมจากเดิมที่เคยประพฤติปฏิบัติกันมา มาเป็นแบบแผนใหม่ของคนในสังคม²⁷ และการพัฒนาหรือการวางแผนในความหมายในปัจจุบันจะมีความหมายคือ เป็นกิจกรรมที่มีการดำเนินการโดยรัฐบาล ผู้บริหารการปกครององค์กระหวางประเทศ หรือเอกชนที่เป็นฝ่ายกระตุ้นทำให้เกิดกิจกรรมขึ้น ตามการยอมรับของประชาชน

บทบาทนักมานุษยวิทยาประยุกต์เข้ามาเกี่ยวข้องก็เพราะว่าการเปลี่ยนแปลงวัฒนธรรมตามเป้าหมายนั้นจะต้องคำนึงถึงการเปลี่ยนแปลงทั้งสิ่งแวดล้อมกายภาพและสิ่งแวดล้อมทางสังคม ซึ่งหมายถึงเทคโนโลยีทางการเกษตร การแพทย์และสาธารณสุข ตลอดจนวิธีการดำเนินการกับพฤติกรรมของคนในสังคม ตัวอย่างเช่น การที่จะให้ชาวบ้านยอมรับการใช้น้ำสะอาดหรือสวมใต้นั้น จะต้องให้ชาวบ้านยอมรับในใจเสียก่อนว่า น้ำสะอาดและการใช้สวมเป็นของดีมีประโยชน์ มิใช่สร้างขึ้นมาเพื่อความ

²⁷ Foster M. George, Applied anthropology, Little Brown and Company,

ทันสมัยและชาวบ้านจะต้องรู้จักใช้และบำรุงรักษา นักมานุษยวิทยาจะประยุกต์แนวทางการศึกษาและวิจัยในเรื่องของพฤติกรรมว่าอะไรเป็นตัวกำหนดแบบแผนความคิดและมีปัจจัยอะไรที่จะสามารถปลูกฝังให้ชาวบ้านยอมรับและเปลี่ยนพฤติกรรมนั้น มิเช่นนั้นแล้วการให้ความช่วยเหลือหรือบริการทั้งการเกษตรกรรม เช่น พันธุ์พืชชนิดใหม่ การทำปุ๋ยหมัก หรือการบริการทางการแพทย์ และสาธารณสุขของรัฐที่ใช้เป็นแนวทางในการพัฒนา ก็ไร้ผลความสำเร็จของการพัฒนาจึงมิใช่อยู่ที่วัตถุที่จัดสรรไปให้ เช่น การมีสำนักงานผดุงครรภ์ สถานีอนามัย โรงพยาบาลอำเภอที่สมบูรณ์แบบ แต่ในความเป็นจริงกลับไม่ได้ใช้ ความล้มเหลวจะเกิดขึ้นทันทีหากชาวบ้านมองไม่เห็นประโยชน์ และไม่ใช้บริการหรือไม่ยอมรับกิจกรรมต่างๆ เหล่านั้น จุดที่สำคัญที่สุดก็คือ พฤติกรรมจะต้องเปลี่ยนไปด้วยพร้อมๆ กับการเปลี่ยนแปลงทางด้านวัตถุที่นำไปสู่ชุมชน ซึ่งไม่เคยปรากฏว่ามีการใช้กันมาก่อน ชาวบ้านอาจไม่เคยเห็นคุณค่าและประโยชน์ของนวัตกรรมที่นำไปสู่ชุมชนที่จะปรับปรุงให้ดีขึ้น จึงมีลักษณะเป็นเพียงการปรับปรุงอย่างปลอมๆ หรือเปลี่ยนแปลงในด้านปริมาณ เพราะชาวบ้านเองไม่ได้ใช้ประโยชน์ตามที่ได้มีโอกาสอย่างเต็มที่ โดยธรรมชาติของพฤติกรรมของมนุษย์มักจะมีมั่นคงและมีความคิดฝังแน่นในเรื่องของวัฒนธรรมหรือประเพณีที่ย่อมจะมีความเชื่อและไม่ยอมรับของใหม่โดยทันที จำเป็นที่จะต้องเข้าใจและพยายามค้นหาปัจจัยที่จะนำไปสู่การยอมรับ ซึ่งอาจหมายถึงการเปลี่ยนแปลงในด้านคุณภาพ ซึ่งจะสามารถศึกษาได้โดยนักมานุษยวิทยาประยุกต์เพื่อหาคำตอบไปใช้ในการกำหนดนโยบายและวางแผนต่อไป

โดยทั่วไป การพัฒนาด้านเทคโนโลยีและความทันสมัยเป็นสิ่งที่ละดำเนินการไปได้ไม่ถ่วงนัก จะต้องมีการวางแผนและออกแบบให้สอดคล้องกับพฤติกรรมที่เป็นจริงของมนุษย์ การเปลี่ยนแปลงวัฒนธรรมโดยกระบวนการพัฒนานั้น สิ่งที่เป็นปัจจัยที่สำคัญที่สุดก็คือ “ตัวมนุษย์” ที่จะส่งผลให้โครงการสำเร็จหรือไม่สำเร็จ นักมานุษยวิทยาและนักพฤติกรรมศาสตร์จึงถูกเรียกใช้ให้มีบทบาทในโครงการ เพื่อช่วยให้เกิดความเข้าใจอยู่เสมอ เพราะเป็นผู้ที่จะเข้าใจและสามารถทราบถึงพื้นฐาน

ด้านวัฒนธรรมของมนุษย์ที่จะวิเคราะห์หรือกล่าวอะไรจะเกิดขึ้น เมื่อเทคโนโลยีถูกแนะนำเข้าไปในชุมชน ไม่เพียงแต่เท่านั้น นักมานุษยวิทยายังสามารถจะประเมินโครงการการว่ามีความสำเร็จเพียงใด และวางแนวทางที่จะกำหนดแผนตลอดจนการดำเนินการโครงการต่างๆ ต่อไปในอนาคตอีกด้วย

เป้าหมายที่นักมานุษยวิทยาประยุกต์ศึกษาจึงเป็นเรื่องของปัญหาเศรษฐกิจ สังคม และใช้แนวความคิดทางทฤษฎีเกี่ยวกับวัฒนธรรมและสังคมที่จะอธิบายได้ ไม่เพียงแต่การพรรณนาเท่านั้น แต่จะชี้ให้เห็นถึงวิถีการที่จะดำเนินเพื่อกิจกรรมนั้นต่อไป ซึ่งไม่เหมือนกับงานของนักมานุษยวิทยาในอดีตที่เน้นในแง่ของทฤษฎีมากกว่าที่จะนำความรู้ไปสู่การปฏิบัติ จริงอยู่ที่การศึกษาทางมานุษยวิทยาจะศึกษาสังคมต่างๆ เช่น สังคมเกษตรกรรม ชนกลุ่มน้อย โรงพยาบาล หรือธุรกิจ เพราะความใกล้ชิดกับสาขาสังคมวิทยา จึงทำให้เริ่มสนใจโครงสร้างและหน้าที่ของระบบสังคมมากกว่าที่จะศึกษาเฉพาะวัฒนธรรมเพียงอย่างเดียว นอกจากนี้การที่มีประวัติศาสตร์การศึกษาสังคมมาช้านาน มานุษยวิทยาประยุกต์จึงสนใจที่จะเฝ้าดูกระบวนการของการเปลี่ยนแปลงทางสังคมเพราะการศึกษากระบวนการเป็นสิ่งที่จะช่วยชี้ให้เห็นขั้นตอนของวิถีพลวัตได้มากกว่าการศึกษาแบบประวัติศาสตร์ และกระบวนการนี้เองที่รวมไปถึงแนวความคิดที่คาบเกี่ยวกับสาขาพฤกษศาสตร์สาขาอื่นๆ อีกด้วย เช่น สังคมวิทยา จิตวิทยา หรือการศึกษาเรื่องการรับรู้ แรงจูงใจ ชั้นทางสังคม บทบาทความสัมพันธ์ทางสังคม เช่นเดียวกับการศึกษาแนวความคิดทางวัฒนธรรม รูปแบบวัฒนธรรมและการประสานทางวัฒนธรรม ซึ่งเป็นเป้าหมายการศึกษาทางมานุษยวิทยา

แนวทางการวิจัยเชิงประยุกต์และทางมานุษยวิทยาประยุกต์เพื่อการพัฒนา

การศึกษาและวิจัยเชิงประยุกต์นั้นมีเป้าหมายที่จะแสวงหาแนวทางในการพัฒนาและแก้ปัญหาเพื่อที่จะนำไปสู่การบริหารและปฏิบัติการ ในอดีตประเทศที่มีเมืองขึ้นหลายประเทศได้อาศัยผลงานของนักมานุษยวิทยา และได้ให้การสนับสนุนนักมานุษยวิทยาโดยตลอด การวิจัยทางด้านมานุษยวิทยาประยุกต์จึงได้เกิดขึ้นอย่าง

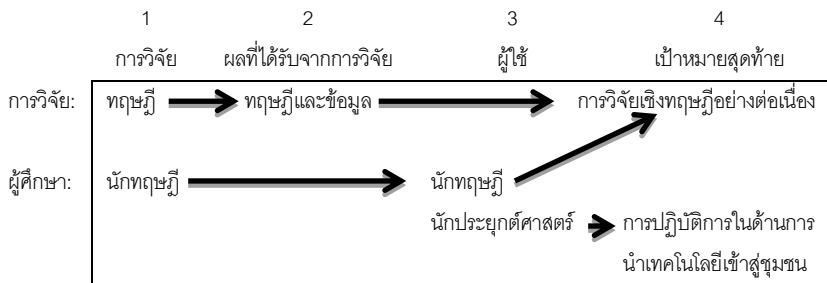
จริงจัง เช่น การวิจัยโครงการตั้งถิ่นฐานใหม่ของประเทศแม็กซิโกที่ต้องการสร้างเขื่อนเพื่อการชลประทานตามเป้าหมายการพัฒนาเทคโนโลยี ก็ได้อาศัยผลการวิจัยของนักมานุษยวิทยาศึกษาปัญหาผลกระทบต่อประชาชน ซึ่งได้ดำเนินการในปี ค.ศ. 1927 โดยนักมานุษยวิทยาชาวอเมริกันที่จะค้นหาแนวทางเพื่อที่จะให้เกิดการยอมรับ ร่วมมือลดภาวะความตึงเครียด ชัดแย้ง ซึ่งอาจเกิดขึ้นได้เพราะประชาชนจำนวนไม่น้อยที่ต้องสูญเสียที่ดินและบ้านเรือนที่เคยอยู่มานาน การศึกษาก็เพื่อจะหาวิธีว่าจะทำอย่างไรที่จะให้ผู้อพยพไปอยู่ในที่ดินทำกินใหม่ เพื่อจะได้ปรับสภาพจากของเก่ามาเป็นของใหม่ ผลกระทบที่เกิดขึ้นมิใช่เฉพาะทางด้านกายภาพเท่านั้น แต่จะเป็นทางด้านโครงสร้างทางสังคมและวิถีชีวิตและการบริการที่ผู้สร้างเขื่อนจะต้องตระหนักถึง เช่น การศึกษาการแพทย์ โบสถ์ และจะต้องคำนึงถึงจิตใจของประชาชนที่รับผลกระทบอันนี้ การวิจัยทางมานุษยวิทยาประยุกต์จะช่วยให้เกิดผลสำเร็จของโครงการหากทราบว่าประชาชนมีความพึงพอใจและไม่หวงคิดถึงบ้านเก่าที่เคยอยู่มานาน

การวิจัยเชิงประยุกต์ทางด้านมานุษยวิทยาได้มีการวิจัยอย่างกว้างขวาง โดยเฉพาะในประเทศกำลังพัฒนา ในการที่จะนำเทคโนโลยีและโครงการต่างๆ เข้าสู่ชุมชน ถ้าต้องการให้ได้รับผลสำเร็จให้มากที่สุด ก็โดยอาศัยการวิจัยทางด้านนี้จะเข้ามาช่วยในการดำเนินการอย่างรอบคอบ

ในบทนี้จะกล่าวถึงแนวทางในการวิจัยเชิงประยุกต์และทางมานุษยวิทยาประยุกต์ว่า การพิจารณาถึงปัญหาของมนุษย์กับแนวทางการเปลี่ยนแปลงทางด้านเทคโนโลยีนั้น การวิจัยด้านมานุษยวิทยาประยุกต์จะมีกรอบและขั้นตอนอย่างไรจะก่อให้เกิดประโยชน์

ในฐานะที่มานุษยวิทยาเป็นศาสตร์แขนงหนึ่ง การใช้ทฤษฎีกับการศึกษามานุษยวิทยาประยุกต์ยังมีความสัมพันธ์กันอยู่ อย่างน้อยก็เพื่อจะชี้ให้เห็นว่าแนวทางทางทฤษฎีนั้นมีบทบาทสำคัญต่อการนำไปปฏิบัติที่จะแก้ไขปัญหา ก่อนที่จะได้กล่าวถึงแนวทางการวิจัยทางด้านมานุษยวิทยาประยุกต์ ใครจะแนะแนวทางกว้างๆ เกี่ยวกับกรอบการดำเนินการนำเอาความรู้ไปใช้ให้เกิดผลเสียก่อน โดยทั่วไป

การศึกษาทางวิทยาศาสตร์มีหลักสำคัญอยู่สองประการที่จะต้องคำนึงถึงประการแรก คือ การค้นพบ (Discovery) ซึ่งเป็นสิ่งสำคัญที่นักวิทยาศาสตร์ (สังคม) ได้จากการศึกษาจากข้อมูลที่จะแสดงถึงปรากฏใหม่ หรือความสัมพันธ์อันใหม่จากปรากฏการณ์ทั้งหมดที่ได้มีการก่อเป็นรูปเป็นร่างขึ้นมาเป็นข้อสมมติฐาน กฎ ทฤษฎี และประการที่สอง คือ การใช้ประโยชน์ (Utilization) จากผลของการค้นพบนั้นๆ ไม่ว่าจะ เป็นทฤษฎีที่ได้จากการสรุปแล้ว ฉะนั้นในการวิจัยจึงพอจะแยกประเภทการวิจัย ออกเป็น 2 ประเภท คือ (1) การวิจัยที่เรียกว่า “การวิจัยพื้นฐาน” (Basic research) หรือการวิจัยเพื่อสร้างทฤษฎี กับ (2) การวิจัยที่เรียกว่า “การวิจัยเชิงประยุกต์” (Applied research) ทั้งสองอย่างขึ้นอยู่กับว่าใครจะนำไปใช้ตามที่ต้องการอย่างไร เพื่อที่จะได้เข้าใจกระบวนการของการศึกษาของแบบอย่างทั้งสอง จึงใคร่เสนอแนวการ พิจารณาระหว่างการวิจัยทั้งสอง ดังนี้²⁸



หมายเหตุ. ปรับปรุงจาก George M. Foster: Applied anthropology, p. 40²⁹

รูปที่ 1 ความสัมพันธ์ระหว่างการวิจัยพื้นฐาน หรือการวิจัยเชิงทฤษฎีกับการวิจัยเชิงประยุกต์

²⁸ Bastide Roger, Applied anthropology, Croom Helm Ltd., London, 1973, p. 175.

²⁹ George M. Foster: Applied anthropology, Little Brown and Company, Boston, 1966, p. 40.

จากแผนภูมิในรูปที่ 1 การวิจัยเชิงทฤษฎีหรือสร้างทฤษฎี นักทฤษฎีจะเสนอผลงานออกมาอยู่เสมอ แม้ว่าจะเป็นการวิจัยเพื่อใช้ (Research-to-use) ก็ได้ปรับปรุงและพัฒนาทฤษฎีให้ดีและก้าวหน้าขึ้นไปเรื่อยๆ เท่านั้น ส่วนการวิจัยเชิงประยุกต์นั้น ความรู้ที่ได้จากการวิจัยจะถูกแปรเปลี่ยนไปในรูปของการมุ่งให้บรรลุเป้าหมายตามความต้องการของสังคม เช่น การบริการทางการแพทย์ การบริโภคสินค้า การคมนาคมขนส่ง นักวิจัยเชิงประยุกต์จะเป็นทั้งนักเทคโนโลยีหรือนักประดิษฐ์ที่นำเอาผลจากความรู้ออกไปสู่การปฏิบัติเกี่ยวกับพัฒนาการบริการและเทคโนโลยี เพื่อมาตรฐานและคุณภาพของชีวิต การวิจัยของนักมานุษยวิทยาประยุกต์ก็เช่นกัน ถ้าหากจะนำผลไปใช้ ก็ย่อมจะมีตัวแบบในการวางแนวทางการวิจัย เพื่อจะได้สอดคล้องกับทฤษฎีและวิธีการศึกษา ในกรณีเช่นนี้การวางตัวของนักมานุษยวิทยาประยุกต์จึงเปรียบเหมือนวิศวกรทางสังคม (Social engineer) ที่จะเป็นผู้เชี่ยวชาญในการประยุกต์ แต่การที่สร้างตัวแบบ (Model) ก็จะต้องเกี่ยวข้องกับเนื้อหาของมานุษยวิทยาอยู่นั่นเอง เช่น แนวความคิดพื้นฐานที่ว่าด้วยเรื่องวัฒนธรรม การประสานทางวัฒนธรรม พลวัตวัฒนธรรม ค่านิยม โครงสร้างทางสังคมและระเบียบวิธีวิจัยทางสังคมศาสตร์ แต่จะแตกต่างกันบ้างก็เรื่องเทคนิคที่เข้าใจถึงพฤติกรรมของมนุษย์ที่ไม่ใช่เฉพาะการเสนอเพียงปรากฏการณ์ธรรมดา แต่จะเน้นหนักที่ตัวปัญหาที่เลือกออกมาวิเคราะห์ และคำนึงถึงผลที่จะนำไปใช้ ทั้งนี้ก็เพราะการวิจัยเชิงทฤษฎีและการวิจัยเชิงประยุกต์ต่างก็มีผลที่ออกมาเช่นกัน แต่สำหรับการวิจัยประยุกต์จะมีเป้าหมายสุดท้าย คือ นำไปสู่การปฏิบัติ หรือใช้เป็นแนวทางการปรับปรุงการปฏิบัติการให้ดียิ่งขึ้น เช่น นิสัยในด้านการเกษตรหรือพฤติกรรมกรป้องกันสุขภาพซึ่งเป็นประโยชน์ต่อสังคมนั้น³⁰

ตัวอย่างสำหรับตัวแบบในการวิจัยเชิงประยุกต์และเชิงทฤษฎีที่ George M. Foster ที่ได้เสนอไว้จะเห็นได้ว่า การวิจัยเชิงประยุกต์นั้นมีเป้าหมายสุดท้ายที่แตกต่าง

³⁰ George M. Foster: Applied anthropology, Little Brown and Company,

กับการวิจัยเชิงทฤษฎี คือ การนำผลไปเพื่อการเปลี่ยนพฤติกรรมของมนุษย์ มีแนวทาง ดังนี้

1. การวิจัยพื้นฐานหรือการวิจัยบริสุทธิ์ทางมานุษยวิทยาและผู้วิจัยด้านประยุกต์ อาจใช้แนวความคิดด้านทฤษฎี ระเบียบวิธีวิจัย ตลอดจนการวิเคราะห์เชิงทฤษฎีอย่างเดียวกัน คือ ที่เป็นนักมานุษยวิทยาที่สอนในมหาวิทยาลัย แต่จะต่างกันตรงที่ได้รับการฝึกฝนและมีความรู้ความสนใจเฉพาะด้าน

2. การเลือกหัวข้อการวิจัยและผู้ให้ทุน การวิจัยพื้นฐานนักมานุษยวิทยาจะเป็นผู้เลือกศึกษาปัญหาตามความสนใจเฉพาะตัวหรือสนใจในปัญหาขณะนั้น และผลที่ได้ก็เพียงตอบสนองความอยากรู้ของตนเอง ฉะนั้นจึงไม่แน่นอนว่าจะเป็นปัญหาอะไร ส่วนการวิจัยแบบประยุกต์ จะเป็นความต้องการของผู้ให้ทุน และเรื่องเป็นปัญหาที่ปรากฏอยู่ข้างหน้า เพื่อจะนำไปสู่การแก้ไขปัญหาด้านปฏิบัติการ ฉะนั้นเป้าหมายที่จะทำจึงค่อนข้างเด่นชัดและแน่นอนกว่า ซึ่งอาจมีองค์การหรือหน่วยงานที่จะให้ทุนสนับสนุนองค์กรต่างๆ เช่น Ford Foundation, WHO, USAID, FAO, สภาวิจัยแห่งชาติ ตลอดจนมูลนิธิต่างๆ

3. ผลของการวิจัย จะมีข้อแตกต่างกัน คือ การวิจัยแบบพื้นฐานก็มีความก้าวหน้าทางวิชาการที่ค้นพบข้อมูลใหม่ ทฤษฎีหรือข้อเสนอมุมๆ ใช้เพื่อเสนอในการประชุมทางวิชาการตามที่หัวข้อนั้นๆ เกี่ยวข้อง หรือเพื่อการเผยแพร่ หรือเพื่อรับการวิพากษ์วิจารณ์และตีพิมพ์ลงในวารสารต่างๆ ส่วนผลการศึกษาเชิงประยุกต์จะเป็นแนวทางการแก้ไขปัญหา และเป็นประโยชน์ต่อนักวางแผน นักบริหาร ตลอดจนผู้ปฏิบัติที่จะนำไปใช้ได้

4. ผู้แปลความหมายและผู้ใช้ ผลจากการวิจัยทางมานุษยวิทยาประยุกต์ก็เหมือนกับได้เรียนรู้เรื่องต่างๆ ตั้งแต่วิธีวิจัย เช่นเดียวกับการวิเคราะห์การวิจัยแบบพื้นฐาน แต่มีข้อแตกต่างอยู่ที่ผู้ใช้ การวิจัยแบบพื้นฐานผู้ที่ใช้ประโยชน์จากการวิจัย คือ นักมานุษยวิทยาเอง หรือผู้ที่อยู่ในแวดวงของนักมานุษยวิทยาหรือนักสังคมศาสตร์ เท่านั้น ส่วนผู้ใช้ประโยชน์จากการวิจัยแบบประยุกต์นั้น คือ บุคลากรผู้ปฏิบัติงาน ผู้

กำหนดนโยบาย นักวางแผน ผู้บริหารโครงการ โดยเฉพาะโครงการพิเศษๆ เช่น การสาธารณสุข สวัสดิการสังคม การเกษตรกรรม การพัฒนาชุมชน เป็นต้น

5. สำหรับผู้แปลความหมายก็คือ ผู้อธิบายผลของการวิจัย ถ้าหากเป็นผู้ที่จะใช้ประโยชน์เองก็ไม่จำเป็นจะต้องอาศัยผู้อื่นช่วยตีความในด้านข้อมูลหรือทฤษฎีใหม่ๆ แต่ถ้ามีใช้ก็อาจจำเป็นที่จะต้องขอความช่วยเหลือจากอาจารย์มหาวิทยาลัยหรือการค้นคว้าจากตำรา ส่วนการแปลความหมายของการวิจัยเชิงประยุกต์ ถ้าหากมีใช้ผู้เชี่ยวชาญทางด้านมานุษยวิทยาโดยพื้นฐานแล้ว การอาศัยกรอบแนวความคิดทางทฤษฎีทางมานุษยวิทยาจึงเป็นสิ่งสำคัญ โดยเฉพาะในการวิจัยเชิงปฏิบัติการ (Action-oriented research) ก็อาจเชิญอาจารย์มหาวิทยาลัยมาเป็นที่ปรึกษาเพื่อที่จะเชื่อมโยงระหว่างข้อมูลที่เกิดขึ้นรวบรวมได้หรือทฤษฎีพื้นฐานกับปัญหาที่กำลังดำเนินการศึกษาอยู่³¹ เพราะจะช่วยหาคำตอบต่างๆ สำหรับนำไปใช้ระดับผู้ปฏิบัติงานในสนามเกี่ยวกับเทคนิคและการเปลี่ยนแปลงเทคโนโลยี

6. เป้าหมายสุดท้ายหรือจุดหมายปลายทางของการวิจัยของทั้งสองรูปแบบมีความแตกต่างกันโดยสิ้นเชิง การวิจัยเชิงทฤษฎีหรือการวิจัยพื้นฐานจะเป็นเรื่องของ การเสริมการวิจัย และการเรียนการสอน เช่น การเสริมความรู้ในสาขามานุษยวิทยาตาม que ผู้วิจัยได้รับการศึกษาอบรมและเรียนมา ผู้วิจัยจะใช้ความรู้ความสามารถที่มีอยู่ทำการวิจัยและเสนอผลงานออกมาในรูปแบบของการเพิ่มพูนความรู้ใหม่แก่แวดวงวิชาการ ส่วนการวิจัยเชิงประยุกต์ นักมานุษยวิทยาที่ศึกษาค้นคว้าเรื่องใดเรื่องหนึ่งนั้นมีเป้าหมายคือ อาศัยผลความสำเร็จจากการวิจัยที่รออยู่ข้างหน้า ไม่เพียงแต่จะต้องการเปลี่ยนพฤติกรรมของมนุษย์ที่จะยอมรับการพัฒนาเทคโนโลยี หรือพัฒนาสังคม แต่จะหมายรวมถึงคุณภาพของชีวิตในสังคมนั้นๆ ที่จะต้องดีขึ้นด้วย ไม่ว่าจะ เป็นเรื่องการแพทย์และสาธารณสุข หรือการเกษตร เพราะการที่จะให้คนทั่วไปยอมรับวิธีการสมัยใหม่เป็นสิ่งที่ไม่ง่ายนักต้องอาศัยทั้งเวลาและเฝ้าดูพฤติกรรมที่แปร

³¹ George M. Foster: Applied anthropology, p. 49.

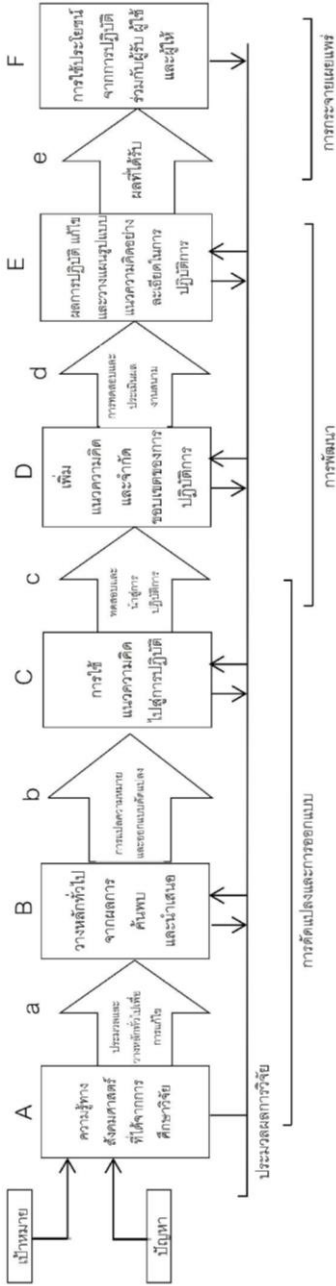
เปลี่ยนไปตามเป้าหมายของโครงการพัฒนาเทคโนโลยีทั้งหลายและเป็นข้อเสนอที่ชี้จุดอ่อน จุดแข็งต่อผู้บริหาร หรือนักวางแผนอย่างสม่ำเสมอ เพื่อที่ได้ปรับปรุงกลไกต่างๆ ให้มีความสมบูรณ์มากที่สุด

อย่างไรก็ตามแนวทางการวิจัยเชิงประยุกต์ จะดำเนินการได้ก็ต่อเมื่อมีปัญหาและเป้าหมาย (Problem & Goal) และตัวแบบต่อไปนี้จะเป็นการบวกรวมของการวิจัยเพื่อนำผลไปสู่การปฏิบัติของมานุษยวิทยาประยุกต์ ทั้งนี้เพราะจากประสบการณ์ที่ผ่านมา จะพบว่ามิชชั่นว่างและมีความห่างเหินทางสังคมศาสตร์ยังไม่ค่อยปรากฏว่าได้นำไปใช้ได้อย่างเต็มที่ อาจจะเป็นเพราะมีการเขียนรายงานเป็นวิชาการมากเกินไปบ้างหรือไม่ก็เผยแพร่ไปไม่ถึงผู้ปฏิบัติบ้าง ตัวแบบที่จะนำเสนอนี้มีลักษณะที่จะเชื่อมโยงระหว่างกลุ่มผู้ผลิตกับกลุ่มผู้ใช้ ซึ่งตรงกับแนวทางหรือเป้าหมายของมานุษยวิทยาประยุกต์ที่จะค้นหาวิธีการและความรู้ใหม่ เพื่อการพัฒนาสังคมที่จะต้องอาศัยร่วมมือกันระหว่างนักวิชาการและนักปฏิบัติ

ในตัวอย่างที่แสดงในรูปที่ 2 เป็นส่วนหนึ่งของวิธีการวิจัยเพื่อนำผลไปสู่การปฏิบัติหรือเพื่อพัฒนาโครงการที่ตั้งเป้าหมายเอาไว้ การวิจัยลักษณะนี้ National Science Foundation (USA) ได้ให้คำอธิบายไว้ว่าในกระบวนการทั้งหมดจะประกอบด้วย การวิจัยพื้นฐาน การวิจัยประยุกต์และการพัฒนา การวิจัยพื้นฐานได้กล่าวมาแล้วตั้งแต่ตอนต้นๆ ว่าเป็นการวิจัยเพื่อจะได้เข้าใจกฎธรรมชาติของสังคมและเป็นการหาความรู้พื้นฐานที่อาจส่งผลไปถึงระยะยาว และสร้างเป็นทฤษฎีขึ้นมาจากข้อเท็จจริง แต่ถ้าไม่นำไปประยุกต์ก็เป็นเพียงความรู้ทางวิชาการ ดังนั้นการวิจัยเชิงประยุกต์จึงมีข้อแตกต่างที่มุ่งจะชี้แนะและแสดงให้เห็นถึงความหมายเพื่อนำไปสู่การใช้เพื่อให้บรรลุความต้องการหรือเพื่อสนับสนุนหน่วยงาน หรือโครงการต่างๆ ที่จะนำไปพัฒนาต่อไป

Havelock (1968)³² เป็นผู้เสนอให้ใช้ความรู้ทางสังคมศาสตร์ในการพัฒนา และตัวแบบที่เกี่ยวกับการวิจัยเพื่อการพัฒนาและเผยแพร่และกระจายที่จะสามารถมุ่งตรงไปสู่ประชาชนหรือผู้ที่ได้ตามความคิดของเขา ซึ่งได้มีผู้สนับสนุนและใช้เป็นแนวทาง การนำเอาวิธีการประยุกต์ทางสังคมศาสตร์ไปสู่การพัฒนาสร้างตัวแบบดังที่ปรากฏอยู่ในรูปที่ 2 นี้

³² Havelock, Ronald G., *Dissemination and translation roled knowledge production and utilization*, University of Oregon, 1968, p. 64.



หมายเหตุ. ABCDEF หมายถึง ขั้นตอนที่สำคัญที่กำหนดขึ้น
 abcde หมายถึง ระดับต่างๆ ของการดำเนินการ

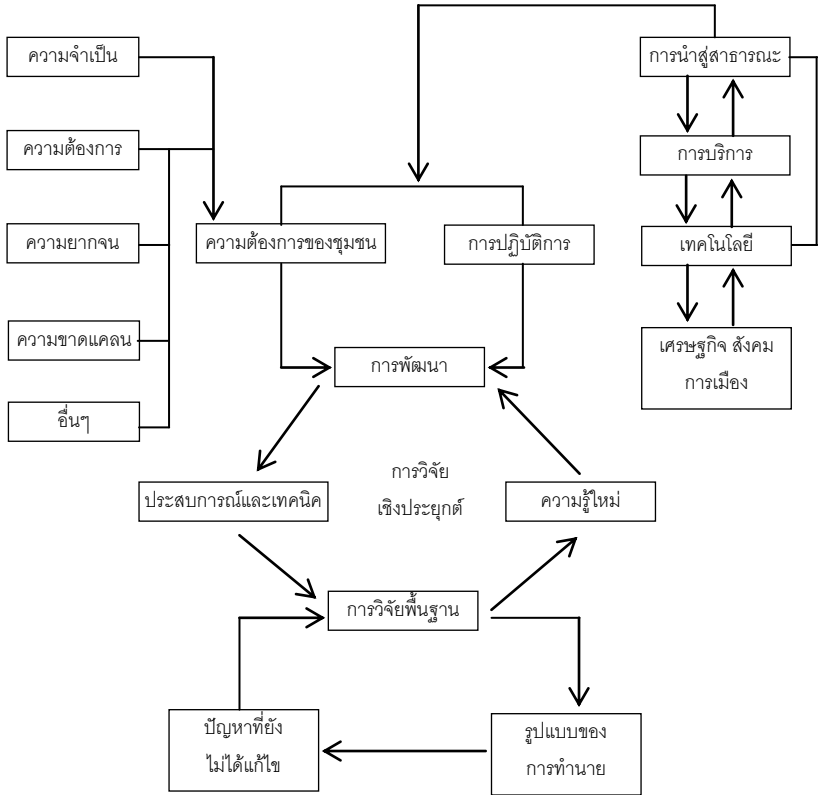
รูปที่ 2 ตัวแบบในการนำการวิจัยไปใช้ประโยชน์ในกระบวนการวิจัยและพัฒนาการ

ในตัวแบบจะมี 6 ขั้นตอน และมี 5 ระดับด้วยกันที่เป็นเรื่องของการดำเนินการในแต่ละขั้น จะมีระยะต่างๆ ของกระบวนการ คือ ระยะแรกเป็นการประมวลผลการวิจัย ระยะสองเป็นการคิดแปลงและออกแบบ ระยะที่สามเป็นการพัฒนา ส่วนระยะสุดท้ายเป็นการเผยแพร่และกระจาย ตัวแบบนี้จะเริ่มต้นที่เป้าหมายของสังคมหรือปัญหาสังคมที่เป็นเรื่องของการพัฒนา เช่น ทางด้านสังคม เศรษฐกิจ การแพทย์ การเกษตร และมีนโยบายที่จะทำอย่างไรจะให้มีการบริการแก่มนุษยชาติได้ จากขั้น A จะเป็นความรู้ทางสังคมศาสตร์ที่ได้จากการศึกษาวิจัย หลังจากนั้นจะประมวลและวางหลักทั่วไปเพื่อการแก้ไขซึ่งเป็นขั้นดำเนินการ โดยจะอาศัยข้อมูลที่เกี่ยวข้องได้ ไม่ว่าจะ เป็นผลการวิจัยทั้งปฐมภูมิหรือทุติยภูมิ ขั้น B เป็นการรวบรวมผลและวางหลักทั่วไป จากสิ่งที่มีมากขึ้นจากหลายๆ ทางของความสัมพันธ์ตั้งแต่สองตัวแปรขึ้นไป ระยะ b เป็นการแปลความหมาย จากภาษาวิชาการมาเป็นภาษาพื้นๆ ที่เข้าใจได้ และวางแนวทางการออกแบบบนพื้นฐานของข้อเท็จจริง ขั้น C เป็นขั้นการใช้แนวความคิดไปสู่การปฏิบัติ เป็นกระบวนการนำผลที่แปลความหมายแล้ว ออกแบบมาแล้วมาเตรียมให้กระชั้น ระยะ c เป็นระยะทดสอบและนำไปสู่การปฏิบัติ

การดำเนินการระยะนี้จะมีลักษณะค่อนข้างพิเศษ เช่น จะต้องรู้ถึงเรื่องที่จะจัดดำเนินการ เช่น ข้อมูลด้านวัตถุดิบ ทรัพยากร และพฤติกรรมของผู้ที่จะปฏิบัติ การ โดยเฉพาะแนวความคิดจะต้องชัดเจนและบ่งชี้แน่นอนที่ได้จากการทดสอบมาแล้ว ขั้น D เป็นขั้นเพิ่มแนวความคิดขึ้นไปอีก แต่ก็จำกัดขอบเขตของการปฏิบัติการให้อยู่ในวิถีที่พอดี เพื่อที่จะทำงานได้เพราะผลที่ได้จะมีทั้งรายละเอียดมากมายหรือน้อยเกินไป ส่วนระยะ d เป็นการทดสอบและประเมินผลจากการปฏิบัติการ เช่น จะมีการใช้สื่อทั้งนี้ก็เพื่อให้ผลที่ออกมามีประสิทธิภาพ การทดสอบ การปฏิบัติการ และประเมินผล จะต้องทำโดยระมัดระวัง และคำนึงถึงเงื่อนไขต่างๆ การทดสอบอาจเลือกบริเวณใด บริเวณหนึ่งหรือกลุ่มผู้เข้ากลุ่มใดก็ได้ และฝึกฝนผู้ที่ออกไปประเมินให้เข้าใจปัญหา และงานที่จะต้องทำ ขั้น E จึงเป็นขั้นสำคัญเพราะจะดูผลของการปฏิบัติและเป็นขั้น กำหนดผลกระทบของแนวความคิด ตลอดจนผลที่ได้จากการปฏิบัติต่อผู้ใช้ การ

ประเมินจะใช้วิธีวิจัยร่วมกับผู้ปฏิบัติงานในสนามในการวิเคราะห์ผล สำหรับระยะสุดท้าย คือระยะ e นั้น เป็นระยะที่จะกระจายผลที่ได้ออกไปสู่ขั้นสุดท้าย ระยะนี้จะมี การใช้สื่อ และอาศัยผู้ชำนาญการถ่ายทอด เช่น มีคู่มือ แบบฟอร์ม อุปกรณ์ต่างๆ ระยะนี้เป็นระยะสำคัญของการพัฒนา การดำเนินการจะต้องคำนึงถึงพฤติกรรมของคน เช่น ทศนคติ ความต้องการ ความคิดเห็นของผู้นำ อาจจะต้องมีการอบรมที่จะกระจายผลไปสู่ผู้รับให้ได้มากที่สุด สำหรับขั้นสุดท้ายคือ F จะเป็นผลรวมที่แสดงให้เห็นถึงกระบวนการของการวิจัยและพัฒนา ซึ่งก็คือความสัมพันธ์ระหว่างผู้ให้-ผู้รับ ผู้จัดการ-ผู้ใช้ หรือ ผู้ให้บริการ-ผู้รับบริการ

เมื่อพิจารณาแนวความคิดเชิงระบบแล้วการวิจัยเชิงประยุกต์นั้นจะเกี่ยวข้องกับกระบวนการวิจัยพื้นฐานที่ค้นหาปัญหาเพื่อนำผลอันหมายถึงความรู้ใหม่กลับขึ้นไปสู่การพัฒนา (รูปที่ 3) ในวงจรของการวิจัยเชิงประยุกต์จะพบว่า ความรู้ใหม่ ประสบการณ์ และเทคนิคจะช่วยเสริมการวิจัยพื้นฐานให้มีความแม่นยำมากขึ้น นอกจากนี้ผลการพัฒนาจะแปรไปเป็นการปฏิบัติให้สอดคล้องกับความต้องการของประชาชนในทำนองเดียวกัน การปฏิบัติจะแปรสภาพเป็นการนำไปสู่สาธารณะ บริการ โดยกระบวนการพัฒนาเทคโนโลยีให้สอดคล้องกับสภาพทางเศรษฐกิจ สังคม การเมือง แต่ขณะเดียวกันการได้กลับจะสะท้อนกลับขึ้นมาถึงความสัมพันธ์ระหว่างการปฏิบัติ กับความต้องการของชุมชนด้วย ความสัมพันธ์ของการวิจัยเชิงประยุกต์ดังกล่าวเป็น แผนภูมิที่เกี่ยวข้องกับการมองปัญหาแบบภาพรวม (Holistic approach) ของปัญหา เพื่อการแก้ไข



หมายเหตุ. ปรับปรุงจาก R.E. Gibson, “A system approach to research management” ใน James R. Bright ed., Research, development and technological innovation, Homewood, Illinois: Richard D. Irwin Inc., 1964, p. 34.

รูปที่ 3 ความสัมพันธ์ระหว่างการวิจัยเชิงประยุกต์กับการพัฒนา