

การจัดการความรู้ของชุมชน เพื่อสร้างความมั่นคงในที่ดินและลดพฤติกรรม
ทำลายสิ่งแวดล้อมของคนในชุมชน: กรณีศึกษา ตำบลแม่ทา
อำเภอแม่ออน จังหวัดเชียงใหม่

Knowledge Management for Ensuring Land Security and Reducing
Environment-destroying Behavior of People in Community: A Case Study
in Mae Tha Sub-district, Mae On District, Chiang Mai Province

นพรัตน์ ดวงแก้วเรือน¹

ธงชัย ภูวนาถวิจิตร² และชรินทร์ มั่งคั่ง³

บทคัดย่อ

งานวิจัยครั้งนี้มีวัตถุประสงค์เพื่อ (1) ศึกษาบริบทชุมชน พัฒนาการการถือครองที่ดิน (2) ศึกษานโยบายและบทบาทขององค์การบริหารส่วนตำบลแม่ทาต่อการสร้างความมั่นคงด้านที่ดินทำกิน (3) ศึกษาองค์ความรู้ชุมชนที่มีผลต่อการสร้างความมั่นคงในที่ดินและลดพฤติกรรมทำลายสิ่งแวดล้อมของคนในชุมชนตำบลแม่ทา อำเภอแม่ออน จังหวัดเชียงใหม่ ใช้รูปแบบการวิจัยเชิงปริมาณและเชิงคุณภาพประกอบกัน โดยใช้แบบสอบถามประชาชนในตำบลแม่ทาจำนวน 300 คน แบบสัมภาษณ์บุคคลากรของรัฐในท้องถิ่น ผู้นำ ผู้รู้ ปราชญ์ชาวบ้าน 60 คน และศึกษาจากเอกสาร

¹ ศิลปศาสตรมหาบัณฑิต สาขาวิชาการจัดการมนุษย์กับสิ่งแวดล้อม
มหาวิทยาลัยเชียงใหม่, อีเมล pim281@hotmail.com

² สาขาวิชาบ้านและชุมชน คณะมนุษยศาสตร์ มหาวิทยาลัยเชียงใหม่,
อีเมล wadasan_@hotmail.com

³ ภาควิชาการสอนและการเรียนรู้ คณะศึกษาศาสตร์ มหาวิทยาลัยเชียงใหม่,
อีเมล Charinm@chiangmai.ac.th

บทความ ผลงานวิจัยที่เกี่ยวข้องเป็นเครื่องมือในการเก็บข้อมูล สถิติที่ใช้ในการวิเคราะห์ข้อมูลเชิงคุณภาพใช้การวิเคราะห์เชิงเนื้อหา ข้อมูลเชิงปริมาณ ใช้สถิติเชิงพรรณนา ผลการวิจัย พบว่าชุมชนมีการใช้ประโยชน์จากที่ดินส่วนใหญ่ในที่ลุ่ม ใช้เป็นที่บ้านและที่นา ที่ดอนและที่สูงจะเป็นที่สวน นโยบายของรัฐกับการส่งเสริมการปลูกพืชเศรษฐกิจนำไปสู่ชุมชนบุกรุกขยายพื้นที่เข้าไปในเขตป่าทำให้ชาวบ้านไม่มีเอกสารสิทธิ์ที่ดินทำกิน นำไปสู่ความขัดแย้งการแย่งพื้นที่ระหว่างชาวบ้านกับรัฐ เกิดกระบวนการต่อสู้เรียกร้องเพื่อหาข้อยุติปัญหา สร้างรูปธรรมในพื้นที่ให้เกิดการยอมรับ ผู้การสร้างความร่วมมือชุมชนกับรัฐท้องถิ่น วางแผนจัดการที่ดิน ส่งผลกระทบต่อพฤติกรรมดูแลสิ่งแวดล้อม โดยการนำแนวคิด ผังชีวิต-ผังตำบล เข้ามาใช้ในการจัดการพื้นที่ ผสานองค์ความรู้ดั้งเดิมของชุมชนในการจัดการและใช้ประโยชน์ในพื้นที่ ผู้การสร้างความมั่นคงและยั่งยืนในที่ดินทำกินให้ชุมชนสามารถจัดการและใช้ประโยชน์จากทรัพยากรที่มีอยู่อย่างจำกัดได้อย่างยั่งยืน

คำสำคัญ: ความมั่นคงในที่ดิน / ชุดความรู้ชุมชน / การลดพฤติกรรมทำลายสิ่งแวดล้อม

Abstract

The objectives of this research were (1) to study the development of land holding in the community. (2) to study role and policy of Mae Tha Sub-district Administrative Organization on land security in an aspect of holding land for making an living and (3) to investigate community knowledge and its influences on land holding security and on reducing environmental destructive behavioral in the community of Mae Tha Sub-district, Mae On District, Chiang Mai Province. Quantitative and qualitative methods were utilized in this study. Data were obtained by using questionnaires distributed into 300 households in Mae Tha Sub-district., interviewing 60 people comprising of local government

officers, community leaders and local scholars, and collecting data from historical documents and related ones. Content analysis was used for qualitative data, whereas the descriptive statistics was used for quantitative data analysis. The study found that the community utilized most of the plain lands for people's residents and for their rice fields while high lands were used for plantation. The government had a policy of encouraging and supporting the community doing farming for money which leading to the dispute over the problems of farmer-land invasion and farmer land holding illegally. It was demanded to have a process for the solution of the dispute by cooperative from all parties concerned in the community including the local government agencies. By doing this it would be recognized and accepted by all people concerned which will be helpful for solving the problems and establishing a plan for land uses management. It was also affect the environmental behavioral concerns of the community by introducing live and district planning integrated with the community wisdom and knowledge in order to be able to manage and make use of limited natural resources in a sustainable way.

Keywords: Land security / Community knowledge / Reducing environmental destructive behavior

บทนำ

ชุมชนตำบลแม่ทา อำเภอแม่ออน จังหวัดเชียงใหม่ เป็นชุมชนดั้งเดิมมีอายุเก่าแก่กว่า 300 ปี บรรพบุรุษอพยพย้ายถิ่นฐานมาตั้งเป็นชุมชนเล็กๆ ที่อยู่ใกล้ลำน้ำด้วยลักษณะพื้นที่เป็นพื้นที่ป่าที่มีความอุดมสมบูรณ์ด้วยทรัพยากรธรรมชาติ มีวิถีชีวิตพึ่งพิงป่า มีการขยายบุกเบิกพื้นที่เป็นที่นาปลูกข้าว ตามกำลังแรงงานครอบครัวใช้

เครื่องมีอย่างง่ายในการบุกเบิกพื้นที่ เมื่อการเจริญเติบโตทางเศรษฐกิจเข้ามาพร้อมกับนโยบายส่งเสริมของภาครัฐ ทรัพยากรธรรมชาติและที่ดินเริ่มมองเป็นสินค้าที่มีมูลค่า วิธีการผลิตชาวบ้านเริ่มเปลี่ยนไปในเชิงการค้ามากขึ้น ส่งผลให้การขยายพื้นที่เพื่อการผลิตพืชและการทำลายป่าเพื่อการค้าทำให้ทรัพยากรธรรมชาติในชุมชนเริ่มเสื่อมโทรม นำมาสู่การแย่งชิงทรัพยากรของชุมชน เริ่มตั้งแต่รัฐเปิดสัมปทานป่าในผืนป่าแม่ทาให้แก่นายทุนเข้ามาทำไม้ และชาวบ้านในชุมชนเองที่ต้องการขยายพื้นที่ทำกินเข้าไปในพื้นที่ป่าเพื่อสะสมทุนของตนเองให้มากขึ้น จนในช่วงปี พ.ศ.2534-2535 ชุมชนตำบลแม่ทาประสบปัญหาภัยแล้งในตำบลชาวบ้านไม่สามารถทำนาได้เนื่องจากแหล่งต้นน้ำถูกทำลาย แต่ผืนป่าห้วยแม่บอนซึ่งเป็นพื้นที่ป่าที่ถูกสัมปทานเพียงครั้งเดียว ชาวบ้านที่ใช้ประโยชน์ในลำห้วยแม่บอนสามารถมีน้ำเพื่อทำการเกษตรได้ ชาวบ้านจึงเริ่มคิดได้และรวมกลุ่มกันทั้งแกนนำชาวบ้านที่เป็นแกนนำทางธรรมชาติและแกนนำชาวบ้านที่เป็นผู้นำในชุมชน ร่วมกันหาทางออกโดยการจัดตั้งคณะกรรมการป่าเพื่อฟื้นฟูป่าและผืนน้ำ จนกลับฟื้นผืนป่าแม่ทาให้กลับมาอุดมสมบูรณ์อีกครั้ง แต่ปัญหาของคนตำบลแม่ทายังไม่จบ เมื่อพบว่าตำบลแม่ทาเป็นพื้นที่เตรียมประกาศเป็นเขตอุทยานแห่งชาติไคร้ ปี พ.ศ.2525 ซึ่งครอบคลุมพื้นที่ทำกินและที่อยู่อาศัยบางส่วนของชาวบ้าน ประกอบกับการส่งเสริมการผลิตของภาครัฐที่มุ่งส่งเสริมให้ประเทศไทยมีการปฏิวัติเขียว มุ่งผลิตเพื่อขายโดยการปลูกพืชเศรษฐกิจซึ่งเป็นพืชเชิงเดี่ยว มีการขยาย นุ้กรุก ผั่วถางพื้นที่ป่าเข้ามาเป็นพื้นที่ทำกินของตนเอง ทำให้จำนวนพื้นที่ป่าลดลง ความมั่นคงในที่ดินของชาวบ้านไม่มีเนื่องจากไม่มีเอกสารสิทธิในที่ดินทำกิน

จากสถานการณ์ดังกล่าว องค์การบริหารส่วนตำบลแม่ทา ได้หาทางออกเพื่อแก้ไขปัญหาดังกล่าว ร่วมกับผู้นำ แกนนำชุมชน ในนามองค์กรชาวบ้านตำบลแม่ทา ภายใต้ชื่อ “สถาบันพัฒนาทรัพยากรและเกษตรกรรมยั่งยืนแม่ทา” โดยการนำระบบสารสนเทศเข้ามาใช้เพื่อเป็นระบบฐานข้อมูลชุมชน การจัดทำแบ่งแนวเขตป่า แนวเขตที่ดินทำกิน ที่ไม่มีเอกสารสิทธิ์ เพื่อจัดแบ่งโซนพื้นที่การใช้ประโยชน์ และยุติการบุกรุก

ขยายพื้นที่ของชาวบ้าน การขับเคลื่อนผลักดันเรื่องการสร้างสิทธิในที่ดินทำกิน “โฉนดชุมชน” ซึ่งเป็นสิทธิครอบครองการใช้ประโยชน์ในที่ดินของรัฐ เพื่อสร้างความมั่นคงด้านที่อยู่อาศัยและที่ดินทำกินของชาวบ้าน การจัดทำเรื่องของ “ผังตำบล ผังชีวิต” มองถึงอนาคตของแม่ทาที่จะเป็นชุมชนพึ่งตนเองได้อย่างยั่งยืนได้อย่างไร

วัตถุประสงค์

1. เพื่อศึกษาบริบทชุมชน พัฒนาการการถือครองที่ดินและการสร้างความมั่นคงในที่ดินของ ประชาชน ในชุมชนตำบลแม่ทา อำเภอแม่ออน จังหวัดเชียงใหม่
2. เพื่อศึกษานโยบายและบทบาทขององค์การบริหารส่วนตำบลแม่ทาต่อการสร้างความมั่นคงด้านที่ดินทำกินของประชาชนในตำบลแม่ทา อำเภอแม่ออน จังหวัดเชียงใหม่
3. เพื่อศึกษาองค์ความรู้ชุมชนที่มีผลต่อการสร้างความมั่นคงในที่ดินและสิ่งแวดล้อมของคน ในชุมชนตำบลแม่ทา อำเภอแม่ออน จังหวัดเชียงใหม่

วิธีการศึกษา

การวิจัยครั้งนี้เป็นการวิจัยเชิงประยุกต์ด้วยระเบียบวิธีวิจัยแบบผสม ทั้งวิจัยเชิงคุณภาพ ผสมผสานเชิงปริมาณ เป็นการศึกษาบริบทชุมชน พัฒนาการถือครองที่ดิน การสร้างการมีส่วนร่วมในการแก้ไขปัญหาป่าไม้ที่ดินของภาครัฐ ประชาชนและองค์การบริหารส่วนตำบลแม่ทา นำกฎหมายที่เอื้อต่อการแก้ไขปัญหาเป็นกลไกในการสร้างการยอมรับจากภาครัฐ เกิดเป็นชุดความรู้ชุมชนในการสร้างความมั่นคงในที่ดินสู่การลดพฤติกรรมทำลายสิ่งแวดล้อมของประชาชนตำบลแม่ทา อำเภอแม่ออน จังหวัดเชียงใหม่ โดยมีรายละเอียด ดังนี้

1. กลุ่มประชากร และกลุ่มตัวอย่าง

ประชากรในการวิจัยครั้งนี้ คือ ชาวบ้านที่มีทะเบียนอยู่ในพื้นที่ตำบลแม่ทา อำเภอแม่ออน จังหวัดเชียงใหม่ จำนวน 7 หมู่บ้าน ประชากร 1,330 ครัวเรือน คำนวณ

ขนาดของกลุ่มตัวอย่างใช้ตารางเทียบกลุ่มตัวอย่างของ Darwin Hendel กำหนดความเชื่อมั่นที่ 95% ได้กลุ่มตัวอย่างอยู่ที่จำนวน 300 ตัวอย่าง ใช้วิธีการคัดเลือกกลุ่มตัวอย่างเริ่มต้นด้วยวิธีสุ่มอย่างมีระบบแบบง่าย โดยเลือกตามช่วงปกติ แบ่งกระจายออกเป็น 7 หมู่บ้าน สุ่มตัวอย่างแบบเฉพาะเจาะจง สุ่มจากบ้านเลขที่ค่ากระจายที่ 4 นับเรียงลำดับไปจนครบทั้ง 7 หมู่บ้าน และการสัมภาษณ์ ผู้นำ ผู้รู้ ปราชญ์ชาวบ้าน แกนนำชุมชนที่มีประสบการณ์บทเรียนการทำงานกระบวนการขับเคลื่อนเพื่อแก้ไขปัญหาที่ติดในนามคณะกรรมการสถาบันพัฒนาทรัพยากรและเกษตรกรรมยั่งยืน ซึ่งมีตัวแทนที่มีสัดส่วนอยู่ทั้ง 7 หมู่บ้าน จำนวน 60 คน

2. เครื่องมือที่ใช้ในการวิจัย

เครื่องมือที่ใช้ในการวิจัย ใช้วิธีวิจัยแบบผสมด้วยการวิเคราะห์เนื้อหาและสถิติวิเคราะห์ ครอบคลุม ในประเด็นสำคัญต่างๆ ดังนี้

1) ด้านการวิจัยเชิงคุณภาพ ผู้วิจัยรวบรวมข้อมูลภาคสนาม ด้วยการเข้าไปอยู่ในพื้นที่ศึกษา ใช้วิธีการวิเคราะห์เนื้อหาจากงานวิจัยที่เกี่ยวข้อง เอกสาร ตำรา สื่อ สิ่งพิมพ์ต่างๆ การค้นคว้าข้อมูลทางระบบออนไลน์ และข้อมูลที่ได้จากวิธีการสัมภาษณ์เชิงลึก การสนทนากลุ่มย่อยโดยใช้กระบวนการจัดเวทีแลกเปลี่ยนกับผู้นำ แกนนำชุมชน พร้อมเก็บข้อมูลจากการสังเกตอย่างมีส่วนร่วมด้วยการเข้าไปร่วมกิจกรรมการสร้างการมีส่วนร่วมแก้ไขปัญหาเกี่ยวกับหน่วยงานทั้งภาครัฐและประชาชน ในพื้นที่ สังเกตจากเวทีแลกเปลี่ยนเรียนรู้ในชุมชน การลงพื้นที่ปฏิบัติการสร้างการมีส่วนร่วมการแก้ไขปัญหาที่ติด เป็นต้น การสังเกตการณ์แบบไม่มีส่วนร่วมเพื่อสังเกตสภาพแวดล้อมทางกายภาพกับการใช้ประโยชน์ในที่ติด ประชากรที่ศึกษา คือ ผู้นำ ผู้รู้ ปราชญ์ชาวบ้าน แกนนำชุมชนที่มีประสบการณ์บทเรียนการทำงานกระบวนการขับเคลื่อนเพื่อแก้ไขปัญหาที่ติดในนามคณะกรรมการสถาบันพัฒนาทรัพยากรและเกษตรกรรมยั่งยืน ซึ่งมีตัวแทนที่มีสัดส่วนอยู่ทั้ง 7 หมู่บ้าน จำนวน 60 คน

2) ด้านการวิจัยเชิงปริมาณ ผู้วิจัยเก็บรวบรวมข้อมูลด้วยวิธีการสร้างเครื่องมือเป็นแบบสอบถามประกอบด้วยลักษณะคำถามแบบปลายปิดโดยให้ผู้ตอบ

เลือกตอบ เรียงลำดับและเติมคำและลักษณะคำถามแบบปลายเปิด แบบให้ผู้ตอบเขียนตอบเพื่อเปิดโอกาสให้ผู้ตอบแสดงทัศนะ ความคิดเห็น โดยทำการสำรวจจากกลุ่มตัวอย่างครัวเรือนประชากรที่อยู่ตำบลแม่ทา กำหนดความเชื่อมั่นที่ 95% และใช้ตารางเทียบกลุ่มตัวอย่างของ Darwin Hendel (มนัส สุวรรณ, 2549) ได้กลุ่มตัวอย่างอยู่ที่จำนวน 300 ครัวเรือน วิเคราะห์ประมวลผลโดยใช้สถิติเชิงพรรณนา ใช้การอธิบายผลโดยค่าคะแนน แปลผลเป็นค่าร้อยละ คือ ร้อยละ 80–100 หมายถึง คนในชุมชนส่วนใหญ่ ร้อยละ 60–79 หมายถึงคนในชุมชนมากกว่าครึ่ง ร้อยละ 40–59 หมายถึง คนในชุมชนประมาณครึ่งหนึ่ง ร้อยละ 20–39 หมายถึงคนในชุมชนน้อยกว่าครึ่ง ร้อยละ 1–19 หมายถึงคนในชุมชนส่วนน้อย

3. การวิเคราะห์ข้อมูล

การวิเคราะห์ข้อมูลเชิงปริมาณ โดยโปรแกรมสำเร็จรูปทางสถิติ หาค่าการแจกแจงความถี่ ค่าเฉลี่ย ค่าร้อยละ และค่าส่วนเบี่ยงเบนมาตรฐาน และข้อมูลเชิงคุณภาพ ใช้วิเคราะห์ข้อมูลเชิงเนื้อหาจากแบบสอบถาม การสนทนากลุ่มย่อย การสังเกตแบบมีส่วนร่วมและไม่มีส่วนร่วม เอกสาร ตำรา บทความ ผลงานวิจัยที่เกี่ยวข้อง รวมถึงข้อมูลจากระบบสารสนเทศ ฐานข้อมูลอิเล็กทรอนิกส์ และข้อมูลจากระบบสารสนเทศภูมิศาสตร์ โดยใช้รูปแบบการพรรณนาให้เห็นความเชื่อมโยง ความสัมพันธ์กันของข้อมูลและนำเสนอผลการวิเคราะห์ในลักษณะการพรรณนา สรุปผลตามกรอบแนวคิดการวิจัยเพื่อนำผลการวิจัยไปพัฒนากระบวนการทำงานให้มีประสิทธิภาพมากขึ้น ผู้การเผยแพร่แนวคิดให้ชุมชนอื่นได้นำไปประยุกต์ใช้ให้เกิดประโยชน์กับชุมชนตนเองได้ต่อไป

4. นิยามศัพท์

การจัดการความรู้เชิงพื้นที่ หมายถึง การนำเอาชุดความรู้ของกระบวนการทำงานของชาวบ้านตำบลแม่ทา นำไปสู่การสั่งสมประสบการณ์ทำงาน เพื่อไปใช้ประโยชน์ในการสร้างความมั่นคงในที่ดินและการลดพฤติกรรมทำลายสิ่งแวดล้อมของคนในชุมชนตำบลแม่ทา

การลดพฤติกรรมทำลายสิ่งแวดล้อม หมายถึง พฤติกรรมด้านสิ่งแวดล้อมที่มีการแสดงออกของชาวบ้านตำบลแม่ทาในการปกป้องดูแลทรัพยากรธรรมชาติและสิ่งแวดล้อมของประชาชนในพื้นที่ตำบลแม่ทา อำเภอแม่ออน จังหวัดเชียงใหม่ เช่น การป้องกันการบุกรุกขยายพื้นที่กินเข้าไปในเขตป่า การลดปริมาณการใช้สารเคมีในดิน การลดพฤติกรรมการเผาป่า เป็นต้น

ความมั่นคงในที่ดินทำกิน หมายถึง การมีความเชื่อมั่นสิทธิการถือครองที่ดิน ซึ่งเป็นเอกสารสิทธิ์ ทั้งสิทธิตามกฎหมาย ได้แก่ สทก., นส.3, โฉนด และสิทธิชุมชน ได้แก่ โฉนดชุมชน โดยมีการใช้ประโยชน์ในที่ดินอย่างต่อเนื่องของประชาชนในพื้นที่ตำบลแม่ทา อำเภอแม่ออน จังหวัดเชียงใหม่

สิทธิการถือครองที่ดิน หมายถึง เอกสารสิทธิ์การถือครองที่ดินทั้งอยู่ในรูปส่วนบุคคล และในรูปสิทธิกลุ่ม

กองทุนที่ดิน หมายถึง กองทุนที่จัดตั้งและดำเนินงานโดยองค์การบริหารส่วนตำบลแม่ทา ซึ่งมีการระดมทุน จากกลุ่มองค์กรต่างๆ ในพื้นที่ตำบลแม่ทาและการสนับสนุนจากหน่วยงานภายนอก ได้แก่ สถาบันพัฒนาองค์กรชุมชน (พอช.) โดยมีเป้าหมายเพื่อช่วยเหลือด้านเงินทุนแก่สมาชิกที่ได้รับเอกสารสิทธิ์ “โฉนดชุมชน” ซึ่งสามารถนำมาค้าประกันเงินกู้เพื่อการส่งเสริมอาชีพในตำบลแม่ทา ส่งเสริมสร้างความมั่นคงในที่ดินทำกินของชาวบ้าน

โฉนดชุมชน หมายถึง สิทธิร่วมกันของชุมชนในการบริหารจัดการ การครอบครองที่ดินและการใช้ประโยชน์จากทรัพยากรที่ดิน เพื่อสร้างความมั่นคงในการถือครองและใช้ประโยชน์ในที่ดินของชุมชนและเป็นการรักษาพื้นที่เกษตร ในการผลิตพืชอาหาร เพื่อสร้างความมั่นคงด้านอาหาร โดยการเลือกรูปแบบการผลิตที่สอดคล้องกับภูมิปัญญาท้องถิ่นและระบบภูมินิเวศน์ รวมทั้งการดูแลรักษาทรัพยากรธรรมชาติและสิ่งแวดล้อมให้สมดุล

ผังชีวิต-ผังตำบล หมายถึง กระบวนการจัดทำข้อมูลอย่างมีระบบเพื่อนำไปสู่การสร้างกองทุนและระบบจัดการระดับเครือข่ายแบบบูรณาการที่เชื่อมโยงกับ

องค์กรชุมชนแต่ละระดับรวมทั้งองค์กรปกครองส่วนท้องถิ่น ในการนำเสนอข้อมูลต่อภาครัฐเพื่อเปลี่ยนแปลงนโยบายการจัดการที่ดินในขอบเขตเรื่อง อาชีพ/เศรษฐกิจ, ที่ดินทำกินที่อยู่อาศัย, ทรัพยากร/สิ่งแวดล้อม, ความปลอดภัย, สุขภาพ, วัฒนธรรม, อาหาร, ระบบการศึกษาหลักสูตรเพื่อท้องถิ่น เป็นต้น

องค์กรชุมชน หมายถึง กลุ่มประชาชนที่รวมตัวกันในตำบลแม่ทาทั้งที่เป็นกลุ่ม ได้แก่ กลุ่มแม่บ้าน กลุ่มเยาวชน กลุ่มผู้สูงอายุ กลุ่มเกษตรยั่งยืน กลุ่มคณะกรรมการป่าชุมชน กลุ่มอาสาสมัครสาธารณสุขตำบล รวมถึงชาวบ้านที่มีใจร่วมพัฒนา อยากเข้ามามีส่วนร่วมในชุมชน โดยมีวัตถุประสงค์ร่วมกัน เพื่อการจัดการดูแลตนเองทั้งด้านเศรษฐกิจ สังคมและวัฒนธรรม รวมทั้งการจัดการทรัพยากรธรรมชาติ และสิ่งแวดล้อม โดยมีการดำเนินการอย่างต่อเนื่อง และมีระบบบริหารจัดการและการแสดงเจตนาแทนกลุ่มได้

ผลการศึกษา

การศึกษานี้มีวัตถุประสงค์ สามารถแบ่งได้เป็น 3 ส่วน คือ (1) บริบทชุมชน พัฒนาการการถือครองที่ดินและ การสร้างความมั่นคงในที่ดิน (2) นโยบายและบทบาทขององค์การบริหารส่วนตำบลแม่ทาต่อการสร้างความมั่นคงด้านที่ดิน (3) องค์ความรู้ชุมชนที่มีผลต่อการสร้างความมั่นคงในที่ดินและลดพฤติกรรมทำลายสิ่งแวดล้อมของคนในชุมชนตำบลแม่ทา อำเภอแม่ฮอน จังหวัดเชียงใหม่ โดยสรุปได้ ดังนี้

1. บริบทชุมชน พัฒนาการการถือครองที่ดินและการสร้างความมั่นคงในที่ดิน การศึกษานี้มีวัตถุประสงค์เพื่อต้องการทราบถึงบริบท พัฒนาการถือครองที่ดินกระบวนการได้มาซึ่งการใช้ประโยชน์ที่ดินโดยมีการจัดแบ่งตามช่วงเวลาการเปลี่ยนแปลง 4 ยุค คือ (1) ยุคชุมชนจัดการทรัพยากร (2) ยุคพืชเศรษฐกิจ (3) ยุคแย่งชิงทรัพยากร (4) ยุครัฐกับชุมชนร่วมมือกัน ในการแก้ไขปัญหาป่าไม้และที่ดินของชุมชนตำบลแม่ทา อำเภอแม่ฮอน จังหวัดเชียงใหม่ โดยสรุปได้ ดังนี้

1) ยุคชุมชนจัดการทรัพยากร สรุปได้ว่า เป็นช่วงที่ชุมชนเข้ามาตั้งถิ่นฐาน จับจองพื้นที่ดินแม่น้ำนากเบิก พื้นที่ดินให้เป็นที่นาปลูกข้าวไว้บริโภคโดยใช้แรงงานสมาชิกในครอบครัวเป็นหลักซึ่งความมั่นคงในครอบครัวขึ้นอยู่กับศักยภาพในการผลิตของสมาชิกในครอบครัว วิธีชีวิตดำเนินไปอย่างเรียบง่าย มีการช่วยเหลือเกื้อกูลกันระหว่างเครือญาติซึ่งมีสายสัมพันธ์กันอย่างแน่นแฟ้น ไม่มีการติดต่อกับภายนอกมากนัก มีการส่งส่วยให้รัฐโดยเป็นของป่าหายาก ส่งผลต่อระบบการปกครองโดยใช้จารีตประเพณีเป็นเครื่องมือในการดูแลปกครองคนในชุมชน การบังคับรับรองสิทธิการใช้ที่ดิน จึงขึ้นอยู่กับการใช้ประโยชน์ ต่อมาในปลายยุคชุมชนเริ่มสูญเสียที่ดินเพื่อนำไปแลกเปลี่ยนเงิน เนื่องจากรัฐมีนโยบาย มุ่งผลักดันเศรษฐกิจแบบเงินตรา โดยเปลี่ยนจากการส่งของป่าเป็นเงินเข้ารัฐ มองทรัพยากรธรรมชาติเป็นสินค้า นำพารายได้เข้าประเทศนำไปสู่การสัมปทานป่าไม้ขึ้น ซึ่งยุคนี้การจัดการขึ้นอยู่กับความสัมพันธ์ทางเครือญาติ และจารีตประเพณีวัฒนธรรมความเชื่อ การเคารพธรรมชาติ ซึ่งเป็นเครื่องประกันความมั่นคงในสิทธิการใช้ที่ดินของชุมชน

2) ยุคพืชเศรษฐกิจ สรุปได้ว่าเมื่อรัฐให้สัมปทานป่าไม้ในเขตป่าขุนแม่ทา ทำให้การบุกเบิกขยายที่ดิน ที่ไม่มีต้นไม้ใหญ่ทำได้ง่ายขึ้น แม้อัตราการขยายตัวของจำนวนสมาชิกในครัวเรือนลดลงจากนโยบายการควบคุมการเกิดของรัฐ ผนวกกับนโยบายเศรษฐกิจแบบเงินตรา การส่งเสริมอุตสาหกรรมทดแทนการนำเข้า การส่งเสริมการปลูกพืชเชิงเดี่ยวและการเข้ามาของแหล่งเงินทุนทำให้ชาวบ้านเริ่มมีหนี้สินภาคการเกษตรเพิ่มขึ้นเนื่องจากข้อจำกัดด้านความรู้ เทคนิค ต้นทุนการผลิตจากการใช้ปุ๋ยเคมี สารเคมีในกระบวนการผลิต รัฐเข้ามามีบทบาทในการจำกัดพื้นที่การขยายตัวที่ดินทำกิน ผ่านการใช้กฎหมายเข้ามาบังคับ การให้กรรมสิทธิ์ในรูปบุคคล ทำให้ที่ดินมีมูลค่าเพิ่มสูงขึ้น ในยุคนี้จึงมีการจัดการที่ดิน ใน 2 ระบบ คือ ระบบกรรมสิทธิ์หน้าหมู่ และระบบกรรมสิทธิ์เอกชน

3) ยุคแย้งชิงทรัพยากร สรุปได้ว่าเป็นช่วงที่มีการขยายตัวของพืชเศรษฐกิจ โดยการส่งเสริมการปลูกพืชเชิงพาณิชย์อย่างเข้มข้น ชาวบ้านตัดไม้ขายให้

นายทุนพร้อมขยายพื้นที่เพาะปลูกเข้าไปที่ดอน และรัฐเข้ามามีบทบาทในการจัดการพื้นที่ดิน ทำให้กรรมสิทธิ์หน้าหมู่บ้านน้อยลง ส่งผลให้การลดลงของพื้นที่ว่างเปล่าที่สามารถจับจองได้ พร้อมกับประกาศเขตป่าสงวนแห่งชาติและเตรียมประกาศเขตอุทยานแห่งชาติแม้ตะไคร้ขึ้นทับที่ดินทำกินและที่อยู่อาศัยของชาวบ้าน จนนำไปสู่การเรียกร้องเพื่อนำมาซึ่งสิทธิชุมชนจัดการป่าไม้และที่ดิน พร้อมกับทบทวนระบบการผลิตที่ส่งผลกระทบต่อวิถีชีวิตชุมชนนำไปสู่การหาทางเลือก สร้างทางออกในการแก้ไขปัญหาป่าไม้และที่ดินโดยชุมชน ในยุคนี้กระบวนการแก้ไขปัญหาภาคประชาชนมีความเข้มข้น ประชาชนลุกขึ้นมาต่อสู้เรียกร้องสิทธิในทรัพยากรธรรมชาติที่ตนเองดูแลรักษา สร้างรูปธรรมให้เกิดการยอมรับกับภาครัฐ เป้าหมายคือสร้างความเข้มแข็งและพึ่งตนเอง ซึ่งความมั่นคงในที่ดินในยุคนี้คือ การได้รับสิทธิครอบครองทางกฎหมาย

ตารางที่ 1 ร้อยละ ลักษณะการได้มาซึ่งที่ดิน ประเภท และสิทธิในที่ดินของประชาชนตำบลแม่ทา อำเภอแม่อน จังหวัดเชียงใหม่

ลักษณะการถือครองที่ดิน	ค่าร้อยละ	การแปลผล
ได้รับมรดกจากบรรพบุรุษ	82.00	คนในชุมชนส่วนใหญ่
มีที่ดินเป็นของตนเอง	89.30	คนในชุมชนส่วนใหญ่
เป็นที่อยู่อาศัย	89.00	คนในชุมชนส่วนใหญ่
เป็นที่สวน	68.00	คนในชุมชนมากกว่าครึ่ง
เป็นที่นา	57.70	คนในชุมชนประมาณครึ่งหนึ่ง
เอกสารสิทธิ์ รูปโฉนด	74.00	คนในชุมชนมากกว่าครึ่ง
เอกสารสิทธิ์ รูปโฉนดชุมชน	54.30	คนในชุมชนประมาณครึ่งหนึ่ง
เอกสารสิทธิ์ รูป น.ส.3	17.30	คนในชุมชนส่วนน้อย

จากตารางที่ 1 จะเห็นได้ว่าการได้มาซึ่งที่ดินของคนในชุมชนส่วนใหญ่ได้รับสืบทอดมรดกจากบรรพบุรุษ ร้อยละ 82.00 ซึ่งส่วนใหญ่มีที่ดินเป็นของตนเอง ร้อยละ 89.30 โดยส่วนใหญ่เป็นที่อยู่อาศัย ร้อยละ 89.00 คนในชุมชนมากกว่าครึ่งมีที่สวน

ร้อยละ 68.00 และคนในชุมชนประมาณครึ่งมีที่นาเป็นของตนเอง ร้อยละ 57.70 โดยคนในชุมชนมากกว่าครึ่ง มีเอกสารสิทธิ์ในรูปโฉนดที่ได้รับจากรับรองจากรัฐ ร้อยละ 74.00 คนในชุมชนประมาณครึ่งหนึ่งได้รับสิทธิ์ ในรูปโฉนดชุมชน ร้อยละ 54.30 และประชาชนส่วนน้อย มีเอกสารสิทธิ์ในรูป น.ส.3 ร้อยละ 17.30 สอดคล้องกับพัฒนาการได้มาของที่ดินที่ระบุว่า ชุมชนในอดีตเข้ามาบุกเบิกที่ดินเป็นที่อยู่อาศัยและที่นา โดยมีการสืบทอดให้แก่ทายาท เพื่อใช้ประโยชน์รุ่นต่อๆ กันไป ทั้งนี้รัฐได้ให้สิทธิ์ในที่ดินตามลักษณะภูมิศาสตร์ โดยมีปัจจัยเชิงพื้นที่เข้ามาเกี่ยวข้องกับ การมอบเอกสารสิทธิ์ที่ดิน

4) ยุครัฐกับชุมชนร่วมมือกัน สรุปได้ว่าที่ดินที่เป็นทรัพย์สินส่วนบุคคล ถูกแปลงเป็นสินทรัพย์ที่มีมูลค่านำไปสู่เครื่องมือในการสร้างทุนประกอบอาชีพที่มีใช้เพียงเพื่อภาคการเกษตรแต่เป็นภาคลงทุนด้านอื่นๆ เพิ่มขึ้น โดยเฉพาะการลงทุนเพื่อค่าแรงงานต่างประเทศ และด้วยพื้นที่จำกัดระบบการผลิตที่ส่งผลกระทบต่อระบบนิเวศน์วิถีชีวิต เริ่มปรับตัวและหาทางฟื้นฟูที่ดินเพื่อให้เกิดการใช้ประโยชน์อย่างยั่งยืน ค้นหาอาชีพทางเลือกที่เหมาะสม พัฒนาสร้างรูปธรรมในพื้นที่ นำหลักวิชาการผลงานองค์ความรู้ภูมิปัญญาท้องถิ่น เข้ามาเป็นเครื่องมือในการต่อรอง ผ่านการมีส่วนร่วมของรัฐท้องถิ่น รัฐท้องถิ่น และประชาชนที่อยู่ในท้องถิ่น นำไปสู่การยอมรับกระบวนการทำงานจากภาครัฐ เกิดความร่วมมือกันระหว่างรัฐกับชุมชน ในยุคนี้ความมั่นคงในที่ดินมุ่งสร้างกรรมสิทธิ์ส่วนบุคคล ภายใต้กรรมสิทธิ์หน้าหมู่บ้านที่ชุมชนมีสิทธิ์เข้ามาจัดการพื้นที่ร่วมกับการสนับสนุนจากภาครัฐ เพื่อให้ชุมชนสามารถจัดการและใช้ประโยชน์จากที่ดินได้อย่างยั่งยืนสร้างความมั่นคงสู่การลดพฤติกรรมทำลายทรัพยากรธรรมชาติ และสิ่งแวดล้อมของชุมชนได้

จากการศึกษา สรุปได้ว่าบริบทพื้นที่มีผลต่อการแย่งชิงการใช้ประโยชน์ เนื่องจากชุมชนตำบลแม่ทามีลักษณะพื้นที่หุบเขาล้อมรอบด้วยภูเขาส่งผลให้ที่ดินที่เป็นที่ลุ่มมีน้อย ชาวบ้านจึงต้องบุกเบิกเข้าไปในพื้นที่ดอนซึ่งเป็นที่ป่า ประกอบกับนโยบายการส่งเสริมการปลูกพืชเศรษฐกิจของภาครัฐ เป็นสิ่งกระตุ้นให้มีการบุกรุกขยายพื้นที่เพาะปลูกเพิ่มมากขึ้น ซึ่งขัดแย้งกับนโยบายการอนุรักษ์ป่าของภาครัฐโดย

การจำกัดพื้นที่ไม่ให้ประชาชนบุกรุกเข้าไปในเขตป่าโดยการออกเอกสารสิทธิ์ในรูป สทก. พร้อมประกาศเขตป่าสงวนแห่งชาติและพื้นที่เตรียมประกาศเขตอุทยานแห่งชาติ อันส่งผลให้เกิดความขัดแย้งแย่งชิงการใช้ทรัพยากรระหว่างภาครัฐและประชาชนในพื้นที่ จนนำไปสู่การต่อสู้เรียกร้องสิทธิการใช้ประโยชน์ในที่ดินทำกินและสร้างรูปธรรมในพื้นที่ให้เกิดการยอมรับว่าชุมชนสามารถจัดการและใช้ประโยชน์จาก ทรัพยากรธรรมชาติอย่างยั่งยืนได้

2. นโยบายและบทบาทขององค์การบริหารส่วนตำบลแม่ทาต่อการ สร้างความมั่นคงด้านที่ดินชุมชนตำบลแม่ทา อำเภอแม่ออน จังหวัดเชียงใหม่

การศึกษานี้มีวัตถุประสงค์เพื่อศึกษานโยบาย กระบวนการแก้ไขปัญหาการจัดการ ทรัพยากรธรรมชาติกับบทบาทขององค์การบริหารส่วนตำบลแม่ทากับการสร้างกรรมมี ส่วนร่วมของภาคประชาชนในการสร้างความมั่นคงในที่ดินสู่การลดพฤติกรรมทำลาย สิ่งแวดล้อมของคนในชุมชนตำบลแม่ทา อำเภอแม่ออน จังหวัดเชียงใหม่ โดยสรุปได้ว่า การแก้ไขปัญหาป่าไม้ที่ดินต้องอยู่ภายใต้กฎหมายของประเทศ ดังนั้นการศึกษา ช่องทางการเอื้ออำนวยต่อการนำกฎหมายมาใช้แก้ไขปัญหาคือความเป็นอยู่ประชาชน จึง จำเป็นอย่างยิ่ง กรณีปัญหาป่าไม้ที่ดินรัฐให้อำนาจโดยอาศัยอำนาจรัฐธรรมนูญแห่ง ราชอาณาจักรไทย ปี พ.ศ.2550 มาตรา 6, 66.78(3) และมาตรา 290 ที่ให้บทบาท องค์กรปกครองส่วนท้องถิ่นมีอำนาจ ในการบริหารจัดการทรัพยากรธรรมชาติของ ชุมชนที่นำไปสู่การสร้างความปลอดภัยที่ดีของประชาชน ในพื้นที่ องค์การบริหารส่วน ตำบลแม่ทา ในฐานะรัฐท้องถิ่นที่มีหน้าที่ในการดูแลจัดการทรัพยากรธรรมชาติตาม รัฐธรรมนูญไทย เข้ามามีบทบาทในการออกนโยบาย แผนงาน ด้านการจัดการ ทรัพยากรธรรมชาติ โดยการออกข้อบัญญัติว่าด้วยการจัดการป่าตำบลแม่ทา ปี พ.ศ. 2550 และพัฒนาพื้นที่สู่ความอยู่ดีกินดีของประชาชนโดยการจัดทำ ผังชีวิต-ผังตำบล คนแม่ทา เพื่อวางแผนการจัดการพัฒนาพื้นที่ครบวงจร ทั้งการออกโฉนดชุมชน การ จัดตั้งกองทุนที่ดิน การจัดทำแผนพัฒนาพื้นที่ด้านโครงสร้างพื้นฐานต่างๆ ตลอดจนถึง แผนการส่งเสริมพัฒนาอาชีพให้ประชาชนสามารถดำเนินการใช้ประโยชน์จากที่ดินได้

อย่างยั่งยืน ขับเคลื่อนงานในพื้นที่โดยนำหลักวิชาการผสมภูมิปัญญาท้องถิ่นในการจัดการพื้นที่เพื่อสร้างการยอมรับกับภาครัฐสู่ความร่วมมือระหว่างภาครัฐกับประชาชนในการเข้ามาจัดการพัฒนาพื้นที่ครบวงจร เพื่อให้ชุมชนเข้มแข็งสามารถพึ่งตนเองได้

ตารางที่ 2 ร้อยละ ความคิดเห็นประชาชนตำบลแม่ทาต่อบทบาทหน้าที่ขององค์การบริหารส่วนตำบลแม่ทา กับการสร้างความมั่นคงในที่ดินทำกินตำบลแม่ทา อำเภอแม่ออน จังหวัดเชียงใหม่

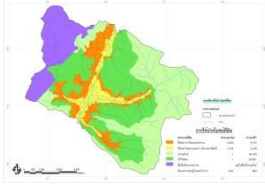
ลักษณะการถือครองที่ดิน	ค่าร้อยละ	การแปลผล
การดูแลพื้นที่ไม่ให้มีการบุกรุกเพิ่ม	62.30	คนในชุมชนประมาณครึ่ง
ออกเอกสารสิทธิ์รับรองรายบุคคลให้แก่ประชาชนที่ไม่มีเอกสารสิทธิ์	54.30	คนในชุมชนประมาณครึ่ง
ส่งเสริมสนับสนุน อาชีพ ในการใช้ประโยชน์ที่ดิน	54.00	คนในชุมชนประมาณครึ่ง

จากการศึกษาความคิดเห็นชาวบ้านต่อบทบาทหน้าที่ขององค์การบริหารส่วนตำบลแม่ทาต่อการสร้างความมั่นคงในที่ดินทำกิน สรุปได้ว่าประชาชนประมาณครึ่งหนึ่งต้องการให้องค์การบริหารส่วนตำบลแม่ทาเข้ามามีบทบาทในการดูแลรักษาพื้นที่ไม่ให้มีการขยายพื้นที่เพิ่มเข้าไปในเขตป่า ร้อยละ 62.30 โดยการดำเนินการออกเอกสารรับรองสิทธิการใช้ที่ดินรายบุคคลให้แก่ชาวบ้านที่ไม่มีเอกสารสิทธิ์รับรอง ระบุโฉนดชุมชน ร้อยละ 52.00 และส่งเสริมสนับสนุนอาชีพที่เหมาะสมกับการใช้ประโยชน์ในพื้นที่ที่มีอยู่อย่างจำกัดให้เกิดประโยชน์สูงสุด ร้อยละ 54.00

3. องค์ความรู้ชุมชนที่มีผลต่อการสร้างความมั่นคงในที่ดินและลดพฤติกรรมทำลายสิ่งแวดล้อมของคนในชุมชนตำบลแม่ทา อำเภอแม่ออน จังหวัดเชียงใหม่ เป็นการศึกษาขององค์ความรู้ชุมชนที่เกิดจากกระบวนการสร้างความมั่นคงในที่ดิน นำไปสู่การลดพฤติกรรมทำลายสิ่งแวดล้อม ตลอดถึงการสร้างระบบการสืบทอดการทำงานพัฒนา เพื่อให้ชุมชนสามารถจัดการและใช้ประโยชน์จากทรัพยากรธรรมชาติได้อย่างยั่งยืน เกิดต้นแบบชุมชนที่สามารถเผยแพร่แนวคิดให้กับ

ชุมชนอื่นๆ นำไปปรับใช้ได้ โดยศึกษาประเด็นหลัก 4 เรื่อง คือ (1) องค์ความรู้ด้านการจัดการทรัพยากรธรรมชาติป่าไม้ (2) องค์ความรู้ระบบเกษตรกรรมยั่งยืน (3) องค์ความรู้การทำฝัังชีวิต-ฝัังตำบล (4) องค์ความรู้ระบบการสืบทอด สรุปลงได้ดังนี้

1) องค์ความรู้ด้านการจัดการทรัพยากรธรรมชาติป่าไม้ สรุปลงได้ว่าเกิดจากการเรียนรู้กับธรรมชาติ ความเชื่อ ภูมิปัญญาท้องถิ่นที่ได้รับการสืบทอดมาจากรบรรพบุรุษ เมื่อเวลาผ่านไปชุมชนได้รับผลกระทบจากภายนอก ที่ต้องการเข้ามาจัดการพื้นที่โดยอาศัยอำนาจของรัฐที่อ้างสิทธิ์ในที่ดิน พยายามให้สิทธิ์ในรูปสิทธิส่วนบุคคล เข้ามาจัดการป่าไม้และที่ดิน สร้างผลกระทบต่อวิถีชีวิตชุมชน ชุมชนจึงต้องปรับตัวเพื่อให้สามารถใช้สิทธิ์ในทรัพยากรธรรมชาติของชุมชน โดยการต่อสู้ในรูปของข้อมูลหลักฐานการผสวนการจัดการโดยภูมิปัญญาท้องถิ่น ออกแบบจัดการพื้นที่ให้มีการแบ่งพื้นที่การใช้ประโยชน์ให้มีความชัดเจน ในส่วนของพื้นที่ป่าเข้าไปสร้างความเข้าใจชาวบ้าน ให้ชาวบ้านเข้ามามีส่วนร่วมแก้ไขปัญหา โดยการจัดตั้งคณะกรรมการป่าชุมชน ซึ่งเป็นกลุ่มคนที่มีจิตอาสาเข้ามาทำงานกับรัฐท้องถิ่น การสร้างระเบียบการดูแลรักษาป่า เพื่อเป็นข้อตกลงร่วมกันในการใช้ประโยชน์จากป่าอย่างยั่งยืน การออกแบบกิจกรรมการอนุรักษ์ฟื้นฟู เช่น การทำแนวกันไฟ การลาดตระเวนตรวจป่า ตลอดถึงมาตรการป้องกันไฟป่าหมอกควัน ซึ่งให้ความสำคัญกับการมีส่วนร่วมของคนในชุมชน มีการทบทวนการทำงานอย่างต่อเนื่อง กระตุ้นสร้างให้เกิดพลังการทำงานให้บทบาทหน้าที่ สิทธิการบริหารงาน คุ้มครองการแลกเปลี่ยนความคิดเกิดเป็นชุดความรู้ด้านการจัดการทรัพยากรธรรมชาติชุมชน



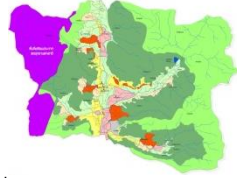
รูปที่ 1 ทรัพยากรธรรมชาติของชุมชน การจัดแบ่งพื้นที่การใช้ประโยชน์สู่การมอบพื้นที่
ป่าชุมชน 7 หมู่บ้าน

2) องค์ความรู้ระบบเกษตรกรรมยั่งยืน สรุปลได้ว่ารูปแบบเกษตรกรรม
ยั่งยืนจะเป็นทางออกสู่ความมั่นคงของที่ดินทำกินและที่อยู่อาศัยของคนในชุมชน
ความต่างของลักษณะพื้นที่มีผลต่อกระบวนการเรียนรู้ เทคนิคการออกแบบผังฟาร์มให้
มีความเหมาะสมสอดคล้องกับลักษณะของแต่ละพื้นที่ ทั้งพื้นที่เกษตรกรรมที่เป็นพื้นที่
ลุ่ม พื้นที่ดอน และพื้นที่สูง ต่างให้ความสำคัญกับการออกแบบผังแปลง การปลูกพืชที่
เลียนแบบธรรมชาติ เน้นการปลูกพืชพื้นบ้าน การออกแบบการปลูกพืชที่สร้างรายได้ใน
รูปของรายวัน รายเดือน รายปี การวางแผนการผลิต ใช้บัญชีครัวเรือนเข้ามาเป็น
เครื่องมือในการวางแผนการลดรายจ่ายเพิ่มรายได้ เรียนรู้เทคนิคการปลูกพืชโดยอาศัย
ภูมิปัญญาดั้งเดิม และการออกไปศึกษาเรียนรู้กับชุมชนภายนอก การเปิดรับ เรียนรู้สิ่ง
ใหม่ ทดลอง ศึกษาวิจัยแบบชาวบ้าน สิ่งสมเป็นองค์ความรู้ที่เกิดเฉพาะบุคคล พร้อม
เผยแพร่แนวคิดให้ผู้สนใจ เป็นผู้ที่มีจิตอาสา พร้อมพัฒนาสังคม สร้างระบบการสืบ
ทอดให้ลูกหลานได้มาต่อ ยอดอดความคิด พัฒนารูปแบบการทำงานให้เท่าทัน
สถานการณ์การเปลี่ยนแปลงกับการขยายตัวของ AEC



รูปที่ 2 การใช้ประโยชน์ในที่ดินทำกิน กับการประกอบอาชีพของคนในชุมชนตำบลแม่ทา

3) องค์ความรู้ การจัดทำผังชีวิต-ผังตำบล สรุปได้ว่าเกิดจากกระบวนการต่อสู้เรียกร้องเชิงนโยบายของผู้นำรุ่นก่อน ผู้ประสานต่อการทำงานของผู้นำรุ่นปัจจุบัน ผ่านกระบวนการเรียนรู้ ปรับตัว หาทางออกที่เหมาะสมเพื่อลดความขัดแย้งระหว่างชุมชนกับรัฐ สร้างการยอมรับกระบวนการทำงานของชุมชนโดยมีรัฐเข้ามาหนุนเสริมการทำงาน ผ่านการใช้เครื่องมือทางวิชาการ ในรูปของระบบสารสนเทศ ภูมิศาสตร์ การให้ชุมชนเข้ามามีส่วนร่วมในการคิดวิเคราะห์ แก้ไขปัญหา ลงมือคิด ลงมือทำ การลงมือปฏิบัติ จนนำไปสู่การออกแบบพื้นที่ผังตำบล โดยมีกระบวนการศึกษาวิจัยร่วมกับสถาบันการศึกษา นักวิชาการภายนอก ได้แนวทางการจัดการพื้นที่เกิดเป็นนโยบายท้องถิ่นในการขับเคลื่อน ผังชีวิต ผังตำบล คนแม่ทา ทั้งระบบ ผู้ประสานยอมรับจากหน่วยงานภาครัฐ ในการเข้ามาหนุนเสริมงานในพื้นที่เพื่อให้ชุมชน มีความมั่นคงในที่ดินทำกินและที่อยู่อาศัย ส่งผลให้ระบบนิเวศน์ทรัพยากรธรรมชาติได้รับการดูแลอย่างแท้จริง



รูปที่ 3 กระบวนการมีส่วนร่วมในการแก้ไขปัญหาที่ดินทำกิน สู่การจัดทำผังชีวิต-ผังตำบลแม่ทา

4) องค์ความรู้ระบบการสืบทอด สรุปลได้ว่า เป็นการสานต่อการทำงานของคนรุ่นพ่อแม่ โดยใช้วิธีการปลูกฝังแนวคิด จิตสำนึก การให้ข้อมูล และการพาลงพื้นที่จริง เปิดโอกาสให้ได้วางแผน คิดวิเคราะห์ด้วยตนเอง โดยผู้ใหญ่คอยเป็นที่ปรึกษา เกิดความรู้สึกรับผิดชอบ สร้างสำนึกรักบ้านเกิดอยากกลับมาพัฒนาพื้นที่ โดยการนำความรู้ที่ได้จากสถาบันการศึกษาเข้ามาพัฒนาให้พื้นที่ สร้างพลังคนรุ่นใหม่หัวใจรักบ้านเกิด



รูปที่ 4 กระบวนการมีส่วนร่วมในการแก้ไขปัญหาที่ดินทำกิน สู่การจัดทำผังชีวิต-ผังตำบลแม่ทา

อภิปรายผล

ทรัพยากรที่ดินนอกจากจะเป็นปัจจัยการผลิตที่สำคัญแล้ว ยังเป็นแหล่งที่รวมของวัฒนธรรมประเพณีความเชื่อ ตลอดจนวิถีชีวิตที่มีมายาวนานจากอดีตจนถึงปัจจุบัน แม้สภาพของที่ดินและสถานการณ์ป่าไม้ในปัจจุบันมีปัญหาเกี่ยวกับการลดลงของพื้นที่ป่า ความอุดมสมบูรณ์ของที่ดินลดลง การใช้ที่ดินไม่เหมาะสม ตลอดจนการเข้าถึงสิทธิการถือครองที่ดินที่อยู่ในเขตป่าที่มีแนวคิดการจัดการในมิติเชิงเดี่ยว ส่งผลต่อความขัดแย้งระหว่างชุมชนกับรัฐ ดังนั้นแนวทางที่ยืดหยุ่นและเหมาะสมที่สามารถประสานแนวคิดทั้งสองอย่างนี้เข้ากันได้ นั่นคือ แนวคิดการจัดการทรัพยากรแบบมีส่วนร่วมเพราะสิทธิในการจัดการทรัพยากรนั้น ในความเป็นจริงแล้วสามารถซ้อนทับกันได้สอดคล้องกับการศึกษาของ กิตติศักดิ์ รัตนกระจ่างศรี (2552) ที่รายงานว่าในพื้นที่ป่าที่เป็นของรัฐ รัฐก็อาจเปิดให้ชุมชนท้องถิ่นที่เคยใช้ป่านั้นอยู่แล้วตามประเพณีเข้ามามีส่วนร่วมในการจัดการป่าได้ ด้วยการเปิดให้มีสิทธิในการเข้าถึงและจัดการในรูปแบบของการจัดการร่วมกับรัฐ (Co-management) ซึ่งถือเป็นรูปแบบหนึ่งของการจัดการเชิงซ้อนในพื้นที่เดียวกันของหลายๆ ฝ่าย ด้วยการให้หลักการของสิทธิหลายๆ รูปแบบ ทั้งสิทธิในความเป็นเจ้าของของรัฐ และสิทธิในการจัดการร่วมของชุมชนในรูปแบบของป่าชุมชน เป็นต้น

จากการวิจัย พบว่าชุดความรู้ในการจัดการที่ดินของชุมชน เกิดจากภูมิปัญญาความเชื่อ ที่ได้รับการสืบทอดจากบรรพบุรุษ ตั้งแต่ก่อนเริ่มการก่อตั้งชุมชน แม้จะมาจากหลายชนเผ่าแต่เมื่อผนวกเป็นชุมชน วัฒนธรรมความเชื่อถูกผสมผสานเข้าด้วยกันกลายเป็นวัฒนธรรมของชุมชนตำบลแม่ทา หากจะกล่าวถึงพัฒนาการถือครองที่ดินจะเห็นได้ว่าการให้ความสำคัญกับที่ดินระหว่างรัฐและชุมชนต่างกัน ทั้งนี้เพราะการบังคับและรับรองสิทธิในที่ดินตามระบบกฎหมาย แตกต่างจากการบังคับและรับรองสิทธิตามประเพณี อย่างน้อย 4 ลักษณะ คือ (1) กรรมสิทธิ์ตามระบบกฎหมายแยกออกจากการใช้ประโยชน์ ขณะที่การถือครองที่ดินไม่ว่าจะเป็นที่นา ที่สวน ที่ไร่ หรือที่บ้าน ตามจารีตประเพณีมีความหมายเท่ากับสิทธิการใช้ที่ดิน ความแตกต่าง

ประการที่ (2) ผู้เป็นเจ้าของที่ดินตามระบบกฎหมายคือ คนรุ่นใดรุ่นหนึ่ง ขณะที่ชาวบ้านถือว่าที่นาและที่บ้านเป็นสมบัติของตระกูล คนรุ่นใดรุ่นหนึ่งเป็นเพียงผู้ได้รับจัดสรรให้ใช้ประโยชน์เท่านั้น ความแตกต่างประการที่ (3) ตามระบบกฎหมายปัจจุบันที่ดินเป็นทรัพย์สิน การซื้อขายเป็นการโอนกรรมสิทธิ์จากบุคคลหนึ่งไปยังอีกบุคคลหนึ่ง ขณะที่ตามจารีตประเพณีที่ดินไม่ใช่ทรัพย์สิน แต่เป็นปัจจัยยังชีพ การซื้อขายที่นาและที่บ้าน เป็นการค้ำส่วนที่ตนเองได้รับปันส่วนให้ใช้ประโยชน์แก่สมาชิกคนอื่นๆ ในกลุ่มเครือญาติ และความแตกต่างประการสุดท้าย (4) รัฐให้การบังคับและรับรองสิทธิเฉพาะที่ดินที่มีหนังสือสำคัญแสดงสิทธิในที่ดิน ขณะที่การบังคับและรับรองสิทธิในชุมชนขึ้นอยู่กับการใช้ประโยชน์อย่างต่อเนื่องจึงครอบคลุมที่ดินทุกประเภทที่ชาวบ้านถือครอง สอดคล้องกับงานวิจัยของ พรใจ เต็มวาไร (2534) ความแตกต่างในการให้คุณค่า นิยามของความมั่นคงในที่ดินจึงนำไปสู่การต่อสู้เรียกร้องสิทธิของชุมชนเพื่อสร้างความมั่นคงในที่ดิน โดยการเข้าไปมีส่วนร่วมในการจัดการพื้นที่ร่วมกับรัฐ สร้างบูรธรรมให้เกิดการยอมรับสู่การสืบทอดแนวคิดสู่รุ่นลูกรุ่นหลาน

นอกจากชุมชนตำบลแม่ทาจะใช้ภูมิปัญญาท้องถิ่นในการจัดการที่ดินแล้วยังมีการประยุกต์ เรียนรู้ข้อมูลเชิงวิชาการเพื่อใช้ในการต่อรองการจัดการพื้นที่ต่อภาครัฐโดยอาศัยรัฐธรรมนูญแห่งราชอาณาจักรไทย พุทธศักราช 2550 ซึ่งได้บัญญัติไว้ในหมวด 3 ว่าด้วยสิทธิและเสรีภาพของชนชาวไทย ส่วนที่ 12 ว่าด้วยสิทธิชุมชน ในมาตรา 66 บัญญัติไว้ว่า บุคคล ซึ่งรวมกันเป็นชุมชน ชุมชนท้องถิ่นหรือชุมชนท้องถิ่นดั้งเดิม ย่อมมีสิทธิอนุรักษ์หรือฟื้นฟูจารีตประเพณีภูมิปัญญาท้องถิ่น ศิลปวัฒนธรรมอันดีของท้องถิ่นและของชาติและมีส่วนร่วมในการจัดการ การบำรุงรักษา และการใช้ประโยชน์จากทรัพยากรธรรมชาติสิ่งแวดล้อม รวมทั้งความหลากหลายทางชีวภาพอย่างสมดุลและยั่งยืน และมาตรา 67 บัญญัติไว้ว่าสิทธิของบุคคลที่จะมีส่วนร่วมกับรัฐและชุมชนในการอนุรักษ์ บำรุงรักษาและการได้ประโยชน์จากทรัพยากรธรรมชาติและ ความหลากหลายทางชีวภาพและในการคุ้มครอง ส่งเสริมและรักษาคุณภาพสิ่งแวดล้อม ร่วมกับรัฐท้องถิ่นหรือองค์กรปกครองส่วนท้องถิ่น ซึ่งถือเป็นหน่วยงานรัฐที่

อยู่ใกล้ชิดประชาชนมากที่สุดทั้งอีกมุมหนึ่งคือประชาชนที่ได้รับการคัดเลือกให้เข้าไปเป็นตัวแทนประชาชนในการดำเนินการพัฒนาท้องถิ่นโดยอาศัยอำนาจที่รัฐมอบให้ (รัฐธรรมนูญแห่งราชอาณาจักรไทย, 2550, หน้า 25-26) โดยองค์การบริหารส่วนตำบลแม่ทา ภายใต้การบริหารงานของนายกนกศักดิ์ ดวงแก้วเรือน ดำรงตำแหน่งนายกองค์การบริหารส่วนตำบลแม่ทา ซึ่งเป็นผู้นำคนรุ่นใหม่ที่สามารถมีบทบาทในงานพัฒนาชุมชน อันเกิดจากกระบวนการเรียนรู้ สืบทอดแนวคิดงานพัฒนาจากรุ่นพ่อซึ่งเป็นอดีตกำนันตำบลแม่ทา ที่เป็นมีแนวคิดในการมุ่งพัฒนาชุมชนให้สามารถพึ่งตนเองได้ โดยการมุ่งสร้างกระบวนการเรียนรู้ร่วมกันของทุกภาคส่วนในชุมชนทั้งท้องถิ่น ท้องที่ ท้องทุ่ง ผู้ประกอบการมีส่วนร่วมในคิด วิเคราะห์ วางแผน ปฏิบัติ ทบทวน ประยุกต์ ปรับใช้มุ่งสร้างชุมชนพึ่งตนเองโดยการเข้ามาวางนโยบายเรื่องการจัดการทรัพยากรธรรมชาติทั้งระบบเข้ามาสู่แผนปฏิบัติการในองค์กรปกครองส่วนท้องถิ่นเพื่อหนุนเสริมชุมชนให้มีศักยภาพในการปฏิบัติงานได้ดียิ่งขึ้น ทั้งการออกข้อบัญญัติว่าด้วยการจัดการป่าชุมชน การออกนโยบายการจัดการพื้นที่พัฒนาที่ดินในรูปแบบของ ผังชีวิต-ผังตำบล ผู้จัดการที่ดินโดยชุมชนผ่านการนำบุคคลากรที่มีศักยภาพในองค์กรปกครองส่วนท้องถิ่นเข้ามาดำเนินงานในด้านงานวิชาการ ภูมิประบบสารสนเทศ ภูมิศาสตร์ การถ่ายทอดให้ชาวบ้านได้นำภูมิปัญญาท้องถิ่นผสมข้อมูลหลักวิชาการมาใช้ในการออกแบบการจัดการที่ดินสู่การสร้างความมั่นคงในรูปแบบชุมชน จนนำไปสู่การยอมรับจากหน่วยงานรัฐ โดยในวันที่ 5 เมษายน 2558 คณะรัฐมนตรี นำโดย พล.อ.ประยุทธ์ จันทร์โอชา ได้ลงพื้นที่ตำบลแม่ทา พร้อมด้วยรัฐมนตรีกระทรวงทรัพยากรและสิ่งแวดล้อม รัฐมนตรีกระทรวงเกษตรและสหกรณ์ รัฐมนตรีการท่องเที่ยวและกีฬา รัฐมนตรีกระทรวงมหาดไทย รัฐมนตรีกระทรวงพาณิชย์ ตามโครงการนำร่องตำบลแรกตามนโยบาย โครงการจัดที่ดินทำกินให้ชุมชนตามนโยบายของรัฐบาล เพื่อมอบพื้นที่ดินในรูปแบบแปลงรวม ตลอดจนแผนพัฒนาพื้นที่ทำกินครบวงจรให้ชาวบ้านตำบลแม่ทามีการจัดการและใช้ประโยชน์ที่ดินอย่างยั่งยืน โดยแยกเป็น รับมอบพื้นที่ป่าชุมชนจำนวน 7 หมู่บ้าน ให้ผู้ใหญ่บ้านเป็นผู้ดูแลรับผิดชอบ จำนวน 3,698 ไร่

รับมอบพื้นที่ป่าเศรษฐกิจ (สวนป่า) 50 ไร่ ให้องค์การบริหารส่วนตำบลแม่ทา ดูแลรับผิดชอบ รับมอบพื้นที่ดินทำในเขตป่าตำบลแม่ทา จำนวน 7,282 ไร่ 1 งาน 23 ตร.ว. ให้ผู้ว่าราชการจังหวัดเชียงใหม่ ดูแลรับผิดชอบ ตามโครงการจัดที่ดินให้ชุมชนในท้องที่ ตำบลแม่ทา อำเภอแม่ฮอน จังหวัดเชียงใหม่ ได้รับการสนับสนุนการจัดการแหล่งน้ำเพื่อการเกษตร โดยการสร้างอ่างเก็บน้ำห้วยต้นเดื่อ งบประมาณ 7 ล้านบาท เป็นต้น

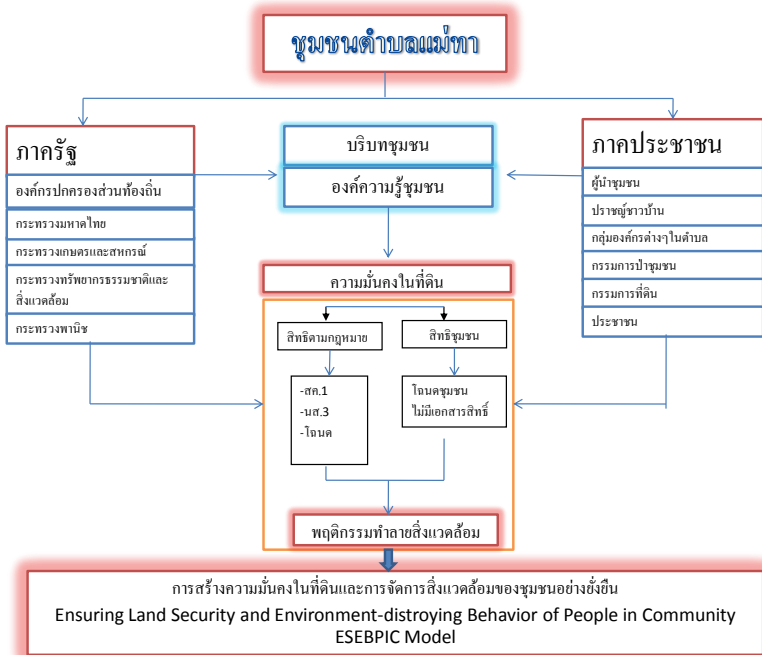
ชุดความรู้ชุมชนที่มีผลต่อการสร้างความมั่นคงในที่ดินทำกินของชุมชนตำบลแม่ทา อำเภอแม่ฮอน จังหวัดเชียงใหม่ ถือเป็นนวัตกรรมใหม่ที่เกิดจากการสังสรรค์ ประสพการณ์ การทำงานขับเคลื่อนที่เกิดจากการต่อสู้แย่งชิงทรัพยากรทั้งจากชุมชน และจากนโยบายของภาครัฐ ต่อกระแสทุนนิยม การเปิดรับ เรียนรู้เทคโนโลยีใหม่ๆ นำมาปรับใช้กับภูมิปัญญาท้องถิ่นดั้งเดิม สร้างให้เกิดการจัดการที่ดินให้เกิดความมั่นคง โดยมีเป้าหมาย เพื่อความอยู่ดีมีสุขของคนในครอบครัว ชุมชน สังคม ประเทศชาติต่อไป

สรุป

การวิจัยครั้งนี้ผู้วิจัย ได้สรุปผลการศึกษาศุดความรู้ชุมชนในการสร้างความมั่นคงในที่ดินและลดพฤติกรรมทำลายสิ่งแวดล้อมของคนในชุมชนตำบลแม่ทา อำเภอแม่ฮอน จังหวัดเชียงใหม่ ตามรูปที่ 1 สามารถอธิบายได้คือ กระบวนการสร้างความมั่นคงในที่ดินทำกินและลดพฤติกรรมทำลายสิ่งแวดล้อม นำไปสู่การสร้างชุดความรู้ของชุมชน ประกอบไปด้วย ความร่วมมือของภาคทั้งภาครัฐและภาคประชาชน ซึ่งในส่วนของภาครัฐองค์ประกอบที่สำคัญคือ องค์กรปกครองส่วนท้องถิ่นซึ่งเป็นรัฐท้องถิ่นที่มีบทบาทสำคัญในการกำหนดนโยบายที่จะนำไปสู่แผนปฏิบัติการในพื้นที่ โดยมีหน่วยงานรัฐภายนอกเข้ามาหนุนเสริมการดำเนินงานให้เกิดรูปธรรมยิ่งขึ้น อาทิ กระทรวงมหาดไทย กระทรวงทรัพยากรธรรมชาติและสิ่งแวดล้อม กระทรวงพาณิชย์ กระทรวงเกษตรและสหกรณ์ เป็นต้น ซึ่งกระทรวงต่างๆ นี้ มีอำนาจในการออกนโยบายระดับประเทศ มีทุนทรัพยากร บุคลากร ที่จะเข้ามาหนุนเสริมการพัฒนาพื้นที่ทั้งระบบ

ให้เกิดความชัดเจนยิ่งขึ้น ส่วนของภาคประชาชน คือการมีส่วนร่วมของผู้ชุมชน ปราชญ์ผู้รู้ กลุ่มองค์กรที่เป็นทางการและไม่เป็นทางการ ตลอดจนผู้มีจิตอาสาเข้ามา เป็นคณะกรรมการดำเนินงาน เช่น คณะกรรมการป่าชุมชน คณะกรรมการจัดการที่ดิน โดยชุมชน และประชาชนในพื้นที่ โดยการนำบริบทพื้นที่ชุมชนผสมผสานกับองค์ความรู้ที่เกิดจากประสบการณ์เรียนรู้และได้รับการสืบทอดจากบรรพบุรุษมาแก้ไขปัญหามุมชน นำไปสู่การสร้างความมั่นคงในที่ดิน กับสิทธิการถือครองที่ดิน นำไปสู่การลดพฤติกรรมทำลายสิ่งแวดล้อมของคนในชุมชนได้อย่างแท้จริง

ทั้งนี้รูปแบบการจัดการความรู้สู่การสร้างความมั่นคงในที่ดินและลดพฤติกรรมทำลายสิ่งแวดล้อมของคนในชุมชน กรณีศึกษาชุมชนตำบลแม่ทา อำเภอแม่ฮ่องสอน จังหวัดเชียงใหม่ ซึ่งหากชุมชนอื่นจะนำรูปแบบไปใช้ซึ่งจะประสบความสำเร็จหรือไม่นั้น สิ่งสำคัญคือจะต้องขึ้นอยู่กับศักยภาพ ความพร้อมบริบทพื้นที่และชุดความรู้ที่ชุมชนมีตลอดถึงภาคีการมีส่วนร่วมของชุมชนนั้น เข้ามาเกี่ยวข้องกับปัจจัยความสำเร็จกับการดำเนินการสร้างความมั่นคงในที่ดินและลดพฤติกรรมทำลายสิ่งแวดล้อมของชุมชนได้อย่างแท้จริงต่อไป



รูปที่ 5 กระบวนการสร้างความมั่นคงในที่ดินและการจัดการสิ่งแวดล้อมของชุมชนอย่างยั่งยืน

เอกสารอ้างอิง

การแก้ไขปัญหาที่ดินโดยองค์กรชุมชน, จาก <http://www.codi.or.th/> [ค้นเมื่อ 24 เมษายน 2557].

กิตติศักดิ์ รัตนกระจ่างศรี. (2552) การจัดแนวเขตการใช้ที่ดินอย่างมีส่วนร่วมเพื่อจัดการความขัดแย้งในเขตป่าอนุรักษ์: กรณีศึกษาหมู่บ้านหิน เหล็ก ไฟ ตำบลลดยแก้ว อำเภอจอมทอง จังหวัดเชียงใหม่, วิทยานิพนธ์วิทยาศาสตรมหาบัณฑิต สาขาวิชาการใช้ที่ดินและการจัดการทรัพยากรธรรมชาติอย่างยั่งยืน, มหาวิทยาลัยเชียงใหม่.

เครือข่ายปฏิรูปที่ดินแห่งประเทศไทย (คปท.) กลุ่มปฏิบัติงานท้องถิ่นไร้พรมแดน.

(2531) รายงานการวิจัยเชิงปฏิบัติการ เรื่อง กระบวนการปฏิรูปที่ดินและจัดการที่ดินอย่างยั่งยืนโดยประชาชน, นนทบุรี: เครือข่ายปฏิรูปที่ดินแห่งประเทศไทย (คปท.) กลุ่มปฏิบัติงานท้องถิ่นไร้พรมแดน.

จันทนา สุทธิจาริ. (2544) การมีส่วนร่วมของประชาชน การเมืองการปกครองไทยตามรัฐธรรมนูญฉบับประชาชน, กรุงเทพฯ: วี เจ พีริ้นติ้ง.

เทอดศักดิ์ กองพรม. (2544) กระบวนการปลดปล่อยตนเองจากการเป็นหนี้สินอย่างยั่งยืน กรณีศึกษาบ้านห้วยทราย ตำบลแม่ทา อำเภอแม่ออน จังหวัดเชียงใหม่: รายงานการวิจัย, กรุงเทพฯ: สำนักงานกองทุนสนับสนุนการวิจัย.

นพรัตน์ ดวงแก้วเรือน. (2550) รายงานผลการดำเนินงานโครงการจัดการทรัพยากรธรรมชาติตำบลแม่ทา, เชียงใหม่: สถาบันพัฒนาทรัพยากรและเกษตรกรรมยั่งยืนแม่ทา.

ปาริชาติ วลัยเสถียร และคณะ. (2543) กระบวนการและเทคนิคการทำงานของนักพัฒนา, กรุงเทพฯ: สำนักงานกองทุนสนับสนุนการวิจัย (สกวช).

พรใจ เต็มวาริ. (2534) การเปลี่ยนแปลงความมั่นคงในการถือครองที่ดินในประวัติศาสตร์ ของสังคม ชนบทภาคเหนือ กรณีศึกษามูลบ้านในจังหวัดเชียงใหม่, วิทยานิพนธ์มานุษยวิทยา มหาวิทยาลัยมหาจุฬาลงกรณราชวิทยาลัย.

พูนสิน เจือมประโคน และคณะ. (2547) องค์ความรู้เรื่องการจัดการที่ดินกับการพัฒนาเกษตรกรรมยั่งยืน: กรณีศึกษาชุมชนตำบลแม่ทา อำเภอแม่ออน จังหวัดเชียงใหม่: รายงานการวิจัย, เชียงใหม่: โครงการนำร่องเพื่อพัฒนาเกษตรกรรมยั่งยืนของเกษตรกรรายย่อย ภูมินิเวศน์เชียงใหม่ลำพูน.

รัฐธรรมนูญแห่งราชอาณาจักรไทย พุทธศักราช 2550. (2550), กรุงเทพฯ: โรงพิมพ์ศูนย์สื่อและสิ่งพิมพ์แก้วเจ้าจอม มหาวิทยาลัยราชภัฏสวนสุนันทา.

ราชบัณฑิตยสถาน. (2531) พจนานุกรมฉบับราชบัณฑิตยสถาน พ.ศ. 2525, พิมพ์ครั้งที่ 4, กรุงเทพฯ: อักษรเจริญทัศน์.

- วิจารณ์ พานิช. (2548) *การจัดการความรู้ ฉบับนักปฏิบัติ*, กรุงเทพฯ: สุขภาพใจ.
- วิทยา เต่าเสา. (2552) *การเปลี่ยนแปลงการใช้ที่ดิน ทางเกษตรและการปรับตัวของเกษตรกร: กรณีศึกษากันทรายนูน ตำบลหนองปรือ อำเภอนนทบุรี จังหวัดชลบุรี*, วิทยานิพนธ์วิทยาศาสตรมหาบัณฑิต สาขาวิชาภูมิศาสตร์, มหาวิทยาลัยเชียงใหม่.
- วิรัช วิรัชนิการวรรณ. (2535) *การบริหารและการจัดการทรัพยากรธรรมชาติ: บทบาทองค์กรท้องถิ่น*, กรุงเทพฯ: โอเดียนสโตร์.
- อดิน รพีพัฒน์, ม.ร.ว. (2527) *การมีส่วนร่วมของชุมชนในการพัฒนาชนบทในสภาพสังคมและวัฒนธรรมไทย*, กรุงเทพฯ: โรงพิมพ์ศักดิ์โสดาการพิมพ์.
- อนัญญา กุซงศ์กุล (บรรณารักษ์). (2533) *รัฐกับหมู่บ้านในไทยศึกษา*, กรุงเทพฯ: สำนักพิมพ์มหาวิทยาลัยธรรมศาสตร์.
- อานันท์ กาญจนพันธุ์. (2532) *บริบททางสังคมของการเร่งรัดออกโฉนดที่ดินของรัฐ: กรณีศึกษาอำเภोजอมทอง จังหวัดเชียงใหม่: รายงานการวิจัย*, เชียงใหม่: ภาควิชาสังคมวิทยาและมานุษยวิทยา คณะสังคมศาสตร์ มหาวิทยาลัยเชียงใหม่.
- อัจฉรา รักยุติธรรม และคณะ. (2549) *แอ่งคอยร้อยป่า ภูมิปัญญาการจัดการทรัพยากรชุมชนลุ่มน้ำแม่ทาตอนบน*, เชียงใหม่: พงศ์สวัสดิ์การพิมพ์.